



# HASAN-FATMA ÖNAL ANADOLU LİSESİ

**2019 - 2023**  
**STRATEJİK PLANI**



*Eğitimdir ki bir milleti ya özgür,  
bağımsız, şanlı ve yüce bir toplum halinde yaşatır  
ya da onu köleliğe ve yoksulluğa iter.*

*Mustafa Kemal ATATÜRK*



## İLÇE MİLLİ EĞİTİM MÜDÜRÜ SUNUŞ

Stratejik Yönetim; bilimsel verilerin toplanarak, modernist yaklaşımlarla, değişen çevreye uyumlu, elindeki kaynakları en iyi şekilde değerlendirme ve insan kaynaklarını önemseyen bir yönetim şeklidir. Günümüzde gözlenen hızlı değişimler kurum ve kuruluşları kısa ve uzun dönemli önlemler almaya zorlamaktadır. Etkili bir kamu yönetimi, birbiri ile tutarlılığı sağlanmış stratejik yaklaşımları artık daha çok gerekli kılmaktadır. Stratejik yönetim aynı zamanda yöneticilerin kendini, kurumunu ve insan kaynaklarının performansının ölçülmesine imkân sağlamaktadır.

Yapılacak olan tüm çalışmalarda başarılı olabilmek için; öncelikle uygulanabilir iyi bir planlama yapmak gerekir. Yapılan planlamalar uygulandıkça değer kazanır ve başarılı olunur. Kuşadası İlçe Milli Eğitim Müdürlüğü olarak hazırlamış olduğumuz 2019-2023 yılları arasındaki dönemi kapsayan Stratejik planlama uygulanabilir ve gerçekçidir. Yapılan planlamaların uygulanabilmesi için tüm sorumlu kişilerin işlerini iyi takip etmeleri, titiz davranmaları ve disiplinli çalışması gerekmektedir.

Stratejik plan çalışmalarımızda katkıda bulunan stratejik plan üst kurulu üyeleri ile stratejik planlama ekipleri üyelerine özverili çalışmalarından dolayı teşekkürlerimi sunuyorum.

**İbrahim ATAMAN**

**Kuşadası İlçe Milli Eğitim Müdürü**





## OKUL MÜDÜRÜ SUNUŞ

Gelişmiş ülkelerin en belirgin özelliği geleceği planlamasıdır. Geleceğe dair stratejisi olmayan, strateji geliştirmeyen; plan yapmayan milletlerin hali ortadadır. Bilgi çağının en net okunabildiği alan da bu alandır. Çünkü insanlar sadece bu günlerini değil, geleceklerini de düşünmek zorundadır.

Yeniden tarihteki misyonunu oynamaya hazırlanan Türkiye Cumhuriyeti Devleti, Cumhuriyetin Kuruluşunun 100. Yılı nedeniyle 2023 vizyonunu, dünya devleti olmasının ilk adımı olan Malazgirt zaferinin 1000. yılı olan 2071 vizyonunu ortaya koymuş ve buna yönelik stratejik planlar hazırlamaya başlamıştır. Devletimizin bir birimi olarak biz de yani Hasan Fatma Önal Anadolu Lisesi olarak, devletimizin bu vizyonuna 5 er yıllık dilimler halinde yapılan stratejik planımızla katkı yapmayı hedefliyoruz. Durum tespiti yaparak aksayan yönlerimizi ve geliştirilmeye açık alanlarımızı tespit ettikten sonra belirleyeceğimiz stratejilerle ve oluşturacağımız çalışma ekipleriyle okulumuzu, yöresini etkisi altına alan, tercih edilen okul haline getirmeğe gayret edeceğiz.

Yeterli akademik birikimi olan ve heyecanla işine sarılan eğitim ve öğretim kadromuzla akademik başarıyı arttırmaya yönelik değişik yöntem ve teknikleri uygulamaya koyacağız. Eğitimde FATİH projesi kapsamında sahip olduğumuz teknolojik araçları eğitimin olmazsa olmazı haline getireceğiz. Öğretmen ve öğrencilerimizin eğitim ve öğretimin her safhasında teknolojiyi kullanmalarını teşvik edeceğiz. Okulumuzdan geçen her ferden teknoloji okuryazarı olmasını temel ilke haline getireceğiz.

Bu çalışmalarımızla okul toplumu yanında diğer eğitim kurumlarının örnek aldıkları kurum haline geleceğimizi umuyorum. Diğer yandan bizi millet yapan ve bu gün kenarda kalmış gibi görünen güzel değerlerimizi yeniden canlandırmak; yaşanır ve uygulanır hale getirmek için sosyal ve kültürel etkinlikleri yoğunlaştıracağız. Yapacağımız tarihi ve turistik gezilerle milli tarih ve kültürümüzü yeni kuşaklara tanıtmış olacağız. Öbür taraftan bu güne kadar olduğu gibi bundan sonra sporun her dalını teşvik ederek öğrencilerin bu alandaki yeteneklerini ortaya çıkarmaya çalışacağız. Ayrıca AB projelerindeki performansımızı artırarak devam ettirmek suretiyle de dünyadaki gelişme ve değişimlere kapı aralayacağız.

Nihai olarak eğitim kadromuzla takım halinde, kendisi mutlu olan, milletin mutluluğuna katkı yapan fertler yetiştirmek suretiyle çağın devletine yakışır bir eğitim kurumu olmanın şerefini kazanmış olacağız.

Saygılarımla.

*Hüseyin ÇALIM*  
*Okul Müdürü*

## **İÇİNDEKİLER**

<b>KUŞADASI İLÇE MİLLİ EĞİTİM MÜDÜRÜ SUNUM</b> .....	<b>2</b>
<b>HASAN-FATMA ÖNAL ANADOLU LİSESİ MÜDÜRÜ SUNUM</b> .....	<b>3</b>
<b>İÇİNDEKİLER</b> .....	<b>4</b>
<b>TABLolar</b> .....	<b>5</b>
<b>ŞEKİLLER</b> .....	<b>5</b>
<b>TANIMLAR</b> .....	<b>7</b>
<b>GİRİŞ</b> .....	<b>8</b>
<b>1. BÖLÜM: STRATEJİK PLAN HAZIRLIK SÜRECİ</b> .....	<b>7</b>
<b>A. Strateji Geliştirme Kurulu</b> .....	<b>7</b>
<b>B. Stratejik Plan Hazırlama Ekibi</b> .....	<b>8</b>
<b>2. BÖLÜM: DURUM ANALİZİ</b> .....	<b>9</b>
A. Kurumsal Tarihçe.....	9
B. Uygulanmakta Olan Stratejik Planın Değerlendirilmesi.....	9
C. Mevzuat Analizi.....	10
D. Üst Politika Belgeleri Analizi .....	11
E. Faaliyet Alanları ile Ürün ve Hizmetlerin Belirlenmesi .....	12
F. Paydaş Analizi .....	13
G. Kuruluş İçi Analiz.....	16
H. GZFT Analizi.....	19
İ. Tespitler ve İhtiyaçların Belirlenmesi .....	20
<b>3. BÖLÜM: GELECEĞE BAKIŞ</b> .....	<b>22</b>
A. Misyon, Vizyon, Temel Değerler .....	22
B. Stratejik Amaçlar .....	23
C. Stratejik Hedefler, Performans Göstergeleri, Stratejiler .....	24
D. Maliyetlendirme .....	34
E. İzleme ve Değerlendirme .....	35
<b>EKLER</b> .....	<b>36</b>

## **TABLÖLAR**

Tablo 1: Mevzuat Analizi	10
Tablo 2: Üst Politika Belgeleri Analizi	11
Tablo 3: Faaliyet Alanı - Ürün/Hizmet Listesi	12
Tablo 4: Paydaş Tablosu	13
Tablo 5: Paydaşların Önceliklendirilmesi	14
Tablo 6: Paydaş Ürün/Hizmet Matrisi	15
Tablo 7: Paydaş Görüşlerinin Alınmasına İlişkin Çalışmalar	15
Tablo 8: Okul Yönetici Sayıları	16
Tablo 9: Öğretmen, Öğrenci, Derslik Sayıları	17
Tablo 10: Branş Bazında Öğretmen Norm, Mevcut, İhtiyaç Sayıları	17
Tablo 11: Okul Binasının Fiziki Durumu	18
Tablo 12: Teknoloji ve Bilişim Altyapısı	19
Tablo 13: Tahmini Kaynaklar	19
Tablo 14: GZFT Listesi	19
Tablo 15: Tespitler ve İhtiyaçlar	20
Tablo 16: Stratejik Amaçlar, Hedefler	23
Tablo 17: Tahmini Maliyetler	34
Tablo 18: Strateji Geliştirme Kurulu	36
Tablo 19: Stratejik Plan Hazırlama Ekibi	36

## **ŞEKİLLER**

Şekil 1: Kuşadası Hasan Fatma Önal Anadolu Lisesi 2019-2023 Stratejik Plan Hazırlama Modeli	8
Şekil 2: Teşkilat Şeması	16
Şekil 3: İzleme ve Değerlendirme Süreci	35

## TANIMLAR

**Eylem Planı:** İdarenin stratejik planının uygulanmasına yönelik faaliyetleri, bu faaliyetlerden sorumlu ve ilgili birimler ile bu faaliyetlerin başlangıç ve bitiş tarihlerini içeren plandır.

**Faaliyet:** Belirli bir amaca ve hedefe yönelen, başlı başına bir bütünlük oluşturan, yönetilebilir ve maliyetlendirilebilir üretim veya hizmetlerdir.

**Hazırlık Programı:** Stratejik plan hazırlık sürecinin aşamalarını, bu aşamalarda gerçekleştirilecek faaliyetleri, bu aşama ve faaliyetlerin tamamlanacağı tarihleri gösteren zaman çizelgesini, bu faaliyetlerden sorumlu birim ve kişiler ile stratejik planlama ekibi üyelerinin isimlerini içeren ve stratejik planlama ekibi tarafından oluşturulan programdır.

**Hedef Kartı:** Amaç ve hedef ifadeleri ile performans göstergelerini, gösterge değerlerini, göstergelerin hedefe etkisini, sorumlu ve işbirliği yapılacak birimleri, riskleri, stratejileri, maliyetleri, tespitler ve ihtiyaçları içeren karttır.

**Performans Göstergesi:** Stratejik planda hedeflerin ölçülebilirliğini miktar ve zaman boyutuyla ifade eden araçlardır.

**Stratejik Plan Değerlendirme Raporu:** İzleme tabloları ile değerlendirme sorularının cevaplarını içeren ve her yıl Şubat ayının sonuna kadar hazırlanan rapordur.

**Stratejik Plan Genelgesi:** Stratejik plan hazırlık çalışmalarını başlatan, Strateji Geliştirme Kurulu üyelerinin isimlerini içeren ve bakanlıklar ile bakanlıklara bağlı, ilgili ve ilişkili kuruluşlarda Bakan, diğer kamu idareleri ve mahalli idarelerde üst yönetici tarafından yayımlanan genelgedir.

**Üst Politika Belgeleri:** Kalkınma planı, hükümet programı, orta vadeli program, orta vadeli mali plan ve yıllık program ile idareyi ilgilendiren ulusal, bölgesel ve sektörel strateji belgeleridir.

## GİRİŞ

Hasan Fatma Önal Anadolu Lisesi'nin 2019-2023 Stratejik Plan hazırlık çalışmaları, Aydın İl Milli Eğitim Müdürlüğü'nün hazırladığı İl, İlçe, Okul/Kurum Stratejik Plan Çalışma Takvimine uygun olarak başlatılmıştır. 8-12 Ekim 2018 tarihleri arasında Okul Strateji Geliştirme Kurulu ve Stratejik Plan Hazırlama Ekibi oluşturulmuştur. Stratejik Plan Hazırlama Ekibimiz, 22 Ekim 2018'de İl Milli Eğitim Müdürlüğü'nün düzenlediği eğitim ve bilgilendirme toplantısına katılmıştır. 26 Şubat 2018 tarihinde yayımlanan Kamu İdarelerinde Stratejik Planlamaya İlişkin Usul ve Esaslar Hakkındaki Yönetmelik ve aynı tarihli Kamu İdarelerin İçin Stratejik Plan Hazırlama Kılavuzunda belirtilen usul ve esaslar temel alınarak Stratejik Plan Hazırlama Ekibimiz tarafından "Uygulanmakta Olan Stratejik Planın Değerlendirilmesi, Mevzuat Analizi, Üst Politika Belgeleri Analizi ve Paydaş Analizi" gerçekleştirilmiştir. Paydaş Analizi kapsamında paydaş görüşlerinin alınabilmesi için Aydın İl Milli Eğitim Müdürlüğü'nün paydaş anketi örneklenerek ve uyarlanarak öğrenci, öğretmen, personel, yönetici ve velilerden oluşan paydaşlarımıza, "Hasan Fatma Önal Anadolu Lisesi 2019-2023 Stratejik Planı Paydaş Anketi" uygulanmıştır. Anketlere 120 öğrenci, 22 öğretmen, 2 personel, 2 yönetici ve 120 veli olmak üzere toplam 266 paydaşımız katılmıştır. Kuşadası İlçe Milli Eğitim Müdürü başta olmak üzere, diğer okul ve kurumların yönetici ve öğretmenleri, sanayi kuruluşları ve diğer sivil toplum kuruluşları ile yüz yüze görüşmeler, mülakat, toplantı gerçekleştirilerek, dilek ve önerileri alınmıştır. Paydaş Analizi çalışmalarının ardından "Kurum İçi Analiz, GZFT Analizi" çalışmaları yapılmış, "Tespit ve İhtiyaçlar" belirlenmiştir. "Durum Analizi" çalışmasından elde edilen sonuçlarla "Geleceğe Bakış" bölümünün hazırlanmıştır. Bu bölümde "Misyon, Vizyon ve Temel Değerler" ile birlikte Müdürlüğümüzün 2019-2023 dönemini kapsayan 5 yıllık süreçte amaçları, hedefleri, performans göstergeleri ve stratejilerine yer verilmiştir. Hedeflerimizi gerçekleştirebilmek için her bir hedefe mahsus olmak üzere 5 yıllık dönem için tahmini maliyet belirlenmiştir. İzleme ve değerlendirme modeli hazırlanarak stratejik plan çalışmaları tamamlanmıştır. Stratejik planımız, incelenmek üzere İlçe Milli Eğitim Müdürlüğüne gönderilmiştir. Düzeltme işlemlerinin ardından Kuşadası İlçe Milli Eğitim Müdürlüğü tarafından onaylanan planımız, okulumuzun resmi internet sitesinde kamuoyu ile paylaşılmıştır.

## 1. BÖLÜM: STRATEJİK PLAN HAZIRLIK SÜRECİ

18 Eylül 2018 tarihli ve 2018/16 sayılı Genelgenin ardından yayımlanan MEB 2019-2023 Stratejik Plan Hazırlama Programında belirtilen takvime, usul ve esaslara uygun olarak Okulumuz Strateji Geliştirme Kurulu ve Stratejik Plan Hazırlama Ekibi oluşturulmuş ve İlçe Milli Eğitim Müdürlüğüne bildirilmiştir.

### A. Strateji Geliştirme Kurulu

Okulumuzun Strateji Geliştirme Kurulu; Okul Müdürü, 1 Müdür Yardımcısı, Okul Aile

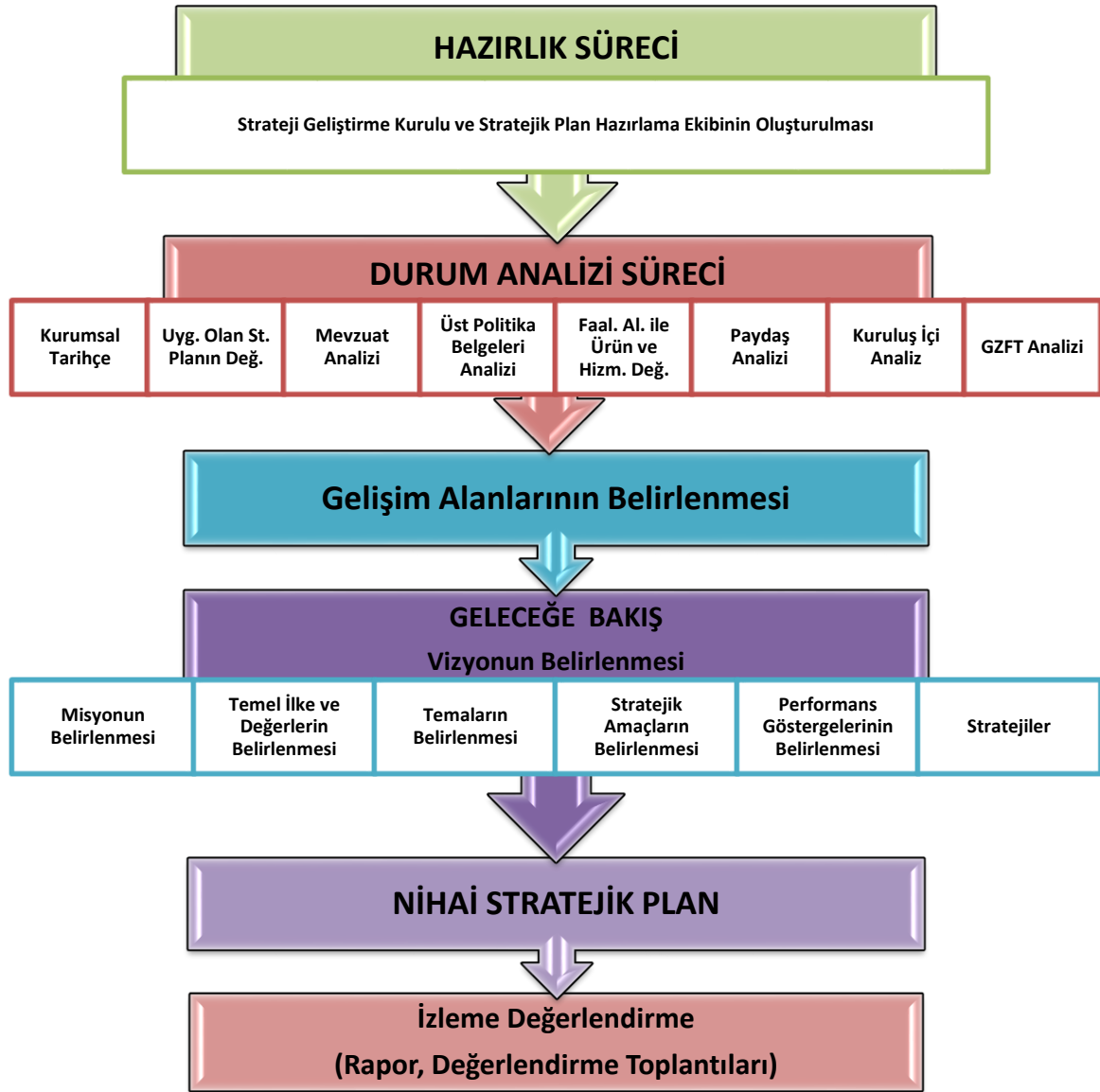


Birliđi Bařkanı, 1 Okul Aile Birliđi Yönetim Kurulu Üyesi ve 1 gönüllü öđretmen olmak üzere toplam 5 kiřiden oluřmaktadır.

## B. Stratejik Plan Hazırlama Ekibi

Okulumuz Stratejik Plan Hazırlama Ekibi; okulumuzda 1 müdür yardımcısı bulunduđundan, Hazırlık Programındaki usul ve esaslara uygunluk sađlanması amacıyla stratejik yönetim süreci ile ilgili bilgi birikimine sahip öđretmenlerden Müdür Yardımcısı yerine 1 bařkan, 2 öđretmen üye ile 2 veli üye olmak üzere toplam 5 kiřiden oluřmaktadır.

řekil 1. Kuřadası Hasan – Fatma Önal Anadolu Lisesi Müdürlüğü 2019-2023 Stratejik Plan Hazırlama Modeli



## 1. DURUM ANALİZİ

### a. Kurumsal Tarihçe

Hayırsever Hasan-Fatma ÖNAL tarafından yaptırılan okul binası, Temmuz 2005 tarihinde Hasan Fatma Önal Anadolu Lisesi adıyla eğitim-öğretime açılmıştır.

2005–2006 Yılında 3 şube olarak eğitim ve öğretime başlayan okulumuz 2018-2019 Eğitim öğretim yılında 14 şube ve 385 öğrenci ile eğitim-öğretime devam etmektedir. Okulumuz, 2008–2009 Öğretim Yılında ilk mezunlarını vermiştir. Yıllar içerisinde, üniversiteye girişte ciddi başarılar oluşmaya başlamıştır. 2012-2013 Eğitim Öğretim Yılı sonunda, üniversiteye yerleştirmede il düzeyinde gösterdiğimiz performans nedeniyle İlçe Milli Eğitim Müdürlüğü'nce Teşekkür Belgesi ile ödüllendirildik.

2010 yılından bu yana, Avrupa Komisyonu ve Türkiye Ulusal Ajansı tarafından hibelenen Hayat Boyu Öğrenme ve Erasmus+ programlarında, yılda en az bir proje ile ilçede dikkat çeken okullardan birisi haline geldik. Aynı zamanda kaymakamlık ve İlçe Milli Eğitim Müdürlüğü ile işbirliği içerisinde uygulanan yerel projeler ve sosyal sorumluluk projeleri de okulumuzun gelişimine katkı sağlamaktadır.

2012-2013 Eğitim öğretim yılında Fatih Projesi kapsamında okulun Sınıfların bilişim alt yapısı tamamlandı.

### **B. Uygulanmakta Olan Stratejik Planın Değerlendirmesi**

Hasan Fatma Önal Anadolu Lisesi 2015-2019 Stratejik Planı, 18 Eylül 2018 tarihli ve 2018/16 sayılı Genelge yayımlanana kadar 4 yıl boyunca uygulanmış, öngördüğümüz hedeflerin önemli çoğunluğuna ulaşılmıştır. Uygulanmakta olan stratejik planda yer alan “Durum Analizi” bölümü, İl ve İlçe Milli Eğitim Müdürlüğümüzün Stratejik Planları ile uyumludur. Hedeflerin gerçekçi, somut ve güncel ifade edilmesi bakımından liseye özgü göstergeler de yer almaktadır.

Bir önceki stratejik plan değerlendirildiğinde, hazırlamış olduğumuz maddi tablonun bazı kalemlerinin gerçeklerle örtüşmediği, okulun fiziki durumunda, özellikle iş sağlığı ve güvenliği konusunda bazı aksaklıkların öngörülemediği fark edilmiştir.

Önceki stratejik planda oluşturulan çalışma ekiplerinin birbiriyle uyumlu olarak çalışması okulumuzun güçlü yönü olarak değerlendirilmektedir.

## b. Mevzuat Analizi

**Tablo 1: Mevzuat Analizi**

Yasal Yükümlülük	Dayanak	Tespitler	İhtiyaçlar
<ul style="list-style-type: none"><li>Okulumuz “Dayanak” başlığı altında sıralanan Kanun, Kanun Hükmünde Kararname, Tüzük, Genelge ve Yönetmeliklerdeki ilgili hükümleri yerine getirmek</li><li>“Eğitim-öğretim hizmetleri, insan kaynaklarının gelişimi, halkla ilişkiler, stratejik plan hazırlama, stratejik plan izleme-değerlendirme süreci iş ve işlemleri” faaliyetlerini yürütmek.</li><li>Resmi kurum ve kuruluşlar, sivil toplum kuruluşları ve özel sektörle mevzuat hükümlerine aykırı olmamak ve faaliyet alanlarını kapsamak koşuluyla protokoller ve diğer işbirliği çalışmalarını yürütmek</li><li>Lise öğrencilerinin okula kayıt, sınıf geçme, devam-devamsızlık, sosyal sorumluluk çalışmaları vb. iş ve işlemleri</li></ul>	<ul style="list-style-type: none"><li>T.C. Anayasası</li><li>1739 Sayılı Millî Eğitim Temel Kanunu</li><li>652 Sayılı MEB Teşkilat ve Görevleri Hakkındaki Kanun Hükmünde Kararname</li><li>222 Sayılı Millî Eğitim Temel Kanunu (Kabul No: 5.1.1961, RG: 12.01.1961 / 10705-Son Ek ve Değişiklikler: Kanun No: 12.11.2003/ 5002, RG: 21.11.2003</li><li>657 Sayılı Devlet Memurları Kanunu</li><li>5442 Sayılı İl İdaresi Kanunu</li><li>3308 Sayılı Mesleki Eğitim Kanunu</li><li>439 Sayılı Ek Ders Kanunu</li><li>4306 Sayılı Zorunlu İlköğretim ve Eğitim Kanunu</li><li>5018 sayılı Kamu Mali Yönetimi ve Kontrol Kanunu</li><li>MEB Personel Mevzuat Bülteni</li><li>Taşıma Yoluyla Eğitime Erişim Yönetmeliği</li><li>MEB Millî Eğitim Müdürlükleri Yönetmeliği (22175 Sayılı RG Yayınlanan)</li><li>Millî Eğitim Bakanlığı Rehberlik ve Psikolojik Danışma Hizmetleri Yönetmeliği</li><li>04.12.2012/202358 Sayı İl İlçe MEM'nün Teşkilatlanması 43 Nolu Genelge</li><li>26 Şubat 2018 tarihinde yayımlanan Kamu İdarelerinde Stratejik Planlamaya İlişkin Usul ve Esaslar Hakkındaki Yönetmelik</li><li>Okul Öncesi Eğitim ve İlköğretim Kurumları Yönetmeliği</li><li>Sosyal Etkinlikler Yönetmeliği</li><li>MEB Eğitim Kurulları ve Zümreleri Yönergesi</li></ul>	<ul style="list-style-type: none"><li>Müdürlüğümüz hizmetlerini mevzuattaki hükümlere uygun olarak yürütmektedir.</li><li>Diğer kurumlarla işbirliği gerektiren çalışmalarda, gerek tabi olduğumuz mevzuat gerekse diğer kurumların mevzuatları arasında uyumsuzluk ortaya çıkabilmektedir.</li><li>Tabi olduğumuz mevzuatın kapsamı, Müdürlüğümüzün yetkilerini çeşitlendirmekle birlikte sınırlanmaktadır.</li><li>Müdürlüğümüz hiçbir hizmetinde mevzuattaki hükümlere aykırı davranmamaktadır. Tüm hizmetler mevzuat çerçevesinde gerçekleştirilmektedir. Fakat mevzuata aykırı olmamak koşuluyla eğitim faaliyetlerimiz, eğitim hizmetinin verildiği bölgenin ekonomik, sosyal, ekolojik, jeolojik vb. dinamikleri dikkate alınarak yürütülmektedir.</li><li>Erasmus+ projeleri kapsamında sağlanan hibelerin kullanımı için muhasebeleştirme zorunluluğunun getirilmesi ve bu konuda mal müdürlüklerinin yeterli bilgisinin olmaması proje yönetmede sorunlara sebep olmaktadır.</li></ul>	<ul style="list-style-type: none"><li>Diğer kurumlarla işbirliğinde, yetki alanının genişletilmesi</li><li>Mevzuat itibarıyla Okul Müdürlerinin yetkilerinin artırılması</li><li>Eğitim uygulamaları konusunda ulusal düzeyde tanıtım çalışmaları yaparak öğrenci ve velilerinin bilgilendirilmesi</li><li>Mevzuatta ihtiyaç duyulan değişikliklerde “yenileme” çalışmaları yerine “güncelleme” çalışmalarına yer verilmesi</li><li>Mevzuatın, çalışanların kendilerini güvende hissedebileceği şekilde yeniden düzenlenmesi</li><li>AB Erasmus+ projelerinin hibelerinin harcanması ve muhasebeleştirme yönetmeliği konusunda mal müdürlüklerinin okullarla işbirliği yapması</li></ul>

## D. Üst Politika Belgeleri Analizi

Tablo 2 Üst Politika Belgeleri Analizi

Üst Politika Belgesi	İlgili Bölüm/Referans	Verilen Görev/İhtiyaçlar
5018 sayılı Kamu Mali Yönetimi ve Kontrol Kanunu	<ul style="list-style-type: none"><li>• 9. Madde,</li><li>• 41. Madde</li></ul>	Kurum Faaliyetlerinde bütçenin etkin ve verimli kullanımı Stratejik Plan Hazırlama İzleme ve Değerlendirme Çalışmaları
30344 sayılı Kamu İdarelerinde Stratejik Plan Hazırlamaya İlişkin Usul ve Esaslar Hakkında Yönetmelik (26 Şubat 2018)	Tümü	5 yıllık hedefleri içeren Stratejik Plan hazırlanması
2019-2021 Orta Vadeli Program	Tümü	Bütçe çalışmaları
MEB 11. Kalkınma Plan Politika Önerileri	Önerilen politikalar	Hedef ve stratejilerin belirlenmesi
MEB Kalite Çerçevesi	Tümü	Hedef ve stratejilerin belirlenmesi
MEB 2018 Bütçe Yılı Sunuşu	Tümü	Bütçe çalışmaları
2017-2023 Öğretmen Strateji Belgesi	Tümü	Hedef ve stratejilerin belirlenmesi
OECD 2018 Raporu	Türkiye verileri	Stratejilerin belirlenmesi
2017-2018 MEB İstatistikleri	Örgün Eğitim İstatistikleri	Hedef ve göstergelerin belirlenmesi
Kamu İdareleri İçin Stratejik Plan Hazırlama Kılavuzu (26 Şubat 2018)	Tümü	5 yıllık hedefleri içeren Stratejik Plan hazırlanması
2018/16 sayılı Genelge, 2019-2023 Stratejik Plan Hazırlık Çalışmaları (18 Eylül 2018)	Tümü	2019-2023 Stratejik Planının Hazırlanması
MEB 2019-2023 Stratejik Plan Hazırlık Programı (18 Eylül 2018)	Tümü	2019-2023 Stratejik Planı Hazırlama Takvimi
MEB 2019-2023 Stratejik Planı	Tümü	MEB Politikaları Konusunda Taşra Teşkilatına Rehberlik
Kamu İdarelerince Hazırlanacak Performans Programları Hakkında Yönetmelik	Tümü	5 yıllık kurumsal hedeflerin her bir mali yıl için ifade edilmesi
Kamu İdarelerince Hazırlanacak Faaliyet Raporu Hakkında Yönetmelik	Tümü	Her bir mali yıl için belirlenen hedeflerin gerçekleşme durumlarının tespiti, raporlanması
Aydın İl Milli Eğitim Müdürlüğü 2019-2023 Stratejik Planı	Tümü	Amaç, hedef, gösterge ve stratejilerin belirlenmesi
Kuşadası İlçe Milli Eğitim Müdürlüğü 2019-2023 Stratejik Planı	Tümü	Amaç, hedef, gösterge ve stratejilerin belirlenmesi

## E. Faaliyet Alanları ile Ürün ve Hizmetlerin Belirlenmesi

Tablo 3 Faaliyet Alanı - Ürün/Hizmet Listesi

Faaliyet Alanı	Ürün/Hizmetler
<b>A- Eğitim-Öğretim Hizmetleri</b>	<ol style="list-style-type: none"><li>1. Eğitim-öğretim iş ve işlemleri</li><li>2. Ders Dışı Faaliyet İş ve İşlemleri</li><li>3. Kurum Teknolojik Altyapı Hizmetleri</li><li>4. Anma ve Kutlama Programlarının Yürütülmesi</li><li>5. Sosyal, Kültürel, Sportif Etkinlikler</li><li>6. Öğrenci İşleri (kayıt, nakil, ders programları vb.)</li><li>7. Zümre Toplantılarının Planlanması ve Yürütülmesi</li></ol>
<b>B- Stratejik Planlama, Araştırma-Geliştirme</b>	<ol style="list-style-type: none"><li>1. Stratejik Planlama İşlemleri</li><li>2. İhtiyaç Analizleri</li><li>3. Eğitime İlişkin Verilerin Kayıtlanması</li><li>4. Araştırma-Geliştirme Çalışmaları</li><li>5. Projeler Koordinasyon</li><li>6. Eğitimde Kalite Yönetimi Sistemi (EKYS) İşlemleri</li></ol>
<b>C- İnsan Kaynaklarının Gelişimi</b>	<ol style="list-style-type: none"><li>1. Personel Özlük İşlemleri</li><li>2. Hizmet içi Eğitim Faaliyetleri</li></ol>
<b>D- Fiziki ve Mali Destek</b>	<ol style="list-style-type: none"><li>1. Okul Güvenliğinin Sağlanması</li><li>2. Ders Kitaplarının Dağıtımı</li><li>3. Taşınır Mal İşlemleri</li><li>4. Temizlik, Güvenlik, Isıtma, Aydınlatma Hizmetleri</li><li>5. Evrak Kabul, Yönlendirme ve Dağıtım İşlemleri</li><li>6. Arşiv Hizmetleri</li><li>7. Sivil Savunma İşlemleri</li></ol>
<b>E-Denetim ve Rehberlik</b>	<ol style="list-style-type: none"><li>1. Öğretmenlere Rehberlik ve İşbaşında Yetiştirme Hizmetleri</li><li>2. Ön İnceleme, İnceleme ve Soruşturma Hizmetleri</li></ol>
<b>F-Halkla İlişkiler</b>	<ol style="list-style-type: none"><li>1. Bilgi Edinme Başvurularının Cevaplanması</li><li>2. Protokol İş ve İşlemleri</li><li>3. Basın, Halk ve Ziyaretçilerle İlişkiler</li><li>4. Okul-Aile İşbirliği</li></ol>



## F. Paydaş Analizi

Kurumumuzun faaliyet alanları dikkate alınarak, kurumumuzun faaliyetlerinden yararlanan, faaliyetlerden doğrudan/dolaylı ve olumlu/olumsuz etkilenen veya kurumumuzun faaliyetlerini etkileyen paydaşların (kişi, grup veya kurumlara) tespiti için bir dizi toplantı düzenlenmiştir. Bu toplantılarda Stratejik Plan Hazırlama Ekibi “beyin fırtınası, tartışma, örnek” olay yöntemlerini kullanarak öncelikle paydaşlar, ardından bu paydaşların türü (iç paydaş/dış paydaş) belirlemiştir.

### Paydaşların Tespiti

Tablo 4 Paydaş Tablosu

Paydaş Adı	İç Paydaş	Dış Paydaş
Aydın İl Milli Eğitim Müdürlüğü		√
Kuşadası Kaymakamlığı		√
Kuşadası İlçe Milli Eğitim Müdürlüğü		√
Okul Müdürümüz	√	
Öğretmenlerimiz	√	
Öğrencilerimiz	√	
Velilerimiz	√	
Personelimiz	√	
İlçe Emniyet Amirliği		√
İlçe Toplum Sağlığı Merkezi		√
Diğer Eğitim Kurumları		√
Özel Sektör		√
Sivil Toplum Kuruluşları		√
İlçe Belediye Başkanlığı		√
Diğer Kurum ve Kuruluşlar		√

## Paydaşların Önceliklendirilmesi

Stratejik Plan Hazırlama Ekibi, paydaşların ve paydaş türlerinin belirlenmesinin ardından paydaşların önem derecesi, etki derecesi ve önceliğini tespit etmiştir. Paydaşların önceliklendirilmesi, etki ve önemlerinin tespit edilmesinde Kamu İdareleri İçin Stratejik Plan Hazırlama Kılavuzunda (26 Şubat 2018) belirtilen Paydaş Etki/Önem Matrisi tablosundan (Tablo 7) yararlanılmıştır.

**Tablo 5 Paydaşların Önceliklendirilmesi**

Paydaş Adı	İç Paydaş	Dış Paydaş	Önem Derecesi	Etki Derecesi	Önceliği
Aydın İl Milli Eğitim Müdürlüğü		√	5	5	5
Kuşadası Kaymakamlığı		√	5	5	5
Kuşadası İlçe Milli Eğitim Müdürlüğü		√	5	5	5
Okul Müdürümüz	√		5	5	5
Öğretmenlerimiz	√		5	5	5
Öğrencilerimiz	√		5	5	5
Velilerimiz	√		5	5	5
Personelimiz	√		5	5	5
İlçe Emniyet Amirliği		√	3	3	3
İlçe Toplum Sağlığı Merkezi		√	3	3	3
Diğer Eğitim Kurumları		√	2	2	2
Özel Sektör		√	2	2	2
Sivil Toplum Kuruluşları		√	2	2	2
İlçe Belediye Başkanlığı		√	3	3	3
Diğer Kurum ve Kuruluşlar		√	2	2	2
Önem Derecesi: 1, 2, 3 gözet; 4,5 birlikte çalış					
Etki Derecesi: 1, 2, 3 İzle; 4, 5 bilgilendir					
Önceliği: 5= Tam; 4=Çok; 3=Orta; 2=Az; 1=Hiç					

## Paydaşların Değerlendirilmesi

Paydaş Analizi kapsamında Stratejik Plan Hazırlama Ekibi; Müdürlüğümüzün sunduğu ürün/hizmetlerinin hangi paydaşlarla ilgili olduğu, paydaşların ürün/hizmetlere ne şekilde etki ettiği ve paydaş beklentilerinin neler olduğu gibi durumları değerlendirerek Paydaş Ürün/Hizmet Matrisi hazırlamıştır.

**Tablo 6: Paydaş - Ürün/Hizmet Matrisi**

	Ürün/Hizmet Numarası	İ MEM	Kaynaklılık	İlçe MEM	Okul Müdürümüz	Öğretmenler	Öğrenciler	Veliler	Personel	İlçe Emniyet Amirliği	İlçe Toplum Sağlığı Merkezi	Taşınmaz Eğitim Görevlileri	Diğer Eğitim Kurumları	Özel Sektör	Sivil Toplum Kuruluşları	İlçe Belediye Başkanlığı	Diğer Kurum ve Kuruluşlar
A -Eğitim Öğretim Faaliyetleri	1			√	√	√	√										
	2				√	√	√										
	3				√	√	√	√									
	4			√	√	√	√										
	5				√	√	√										
	6			√	√	√	√										
	7			√	√	√	√										
B-Strateji Geliştirme, Ar-Ge Faaliyetleri	1			√	√	√			√								
	2			√	√	√											
	3				√	√											
	4				√	√											
	5				√	√											
	6			√	√	√											
C-İnsan Kaynakları Gelişimi	1	√	√	√	√	√			√								
	2	√	√	√	√	√			√								
D-Fiziki ve Mali Destek	1			√	√	√	√		√	√							
	2			√	√	√	√		√								
	3			√	√	√			√								
	4			√	√	√	√		√								
	5			√	√	√	√		√	√	√						√
	6			√	√	√			√								
	7			√	√	√	√		√	√	√						
E-Denetim ve Rehberlik	1	√	√	√	√	√											
	2	√	√	√	√	√			√								
F-Halkla İlişkiler	1			√	√	√		√									
	2	√	√	√	√	√											
	3		√	√	√	√			√								
	4			√	√	√	√	√	√								

## Paydaş Görüşlerinin Alınması ve Değerlendirilmesi

Stratejik Plan “Durum Analizi” çalışmaları kapsamında paydaşlarımızla bir dizi çalışma yapılarak dilek, öneri ve beklentileri alınmıştır. İlçe Milli Eğitim Müdürlüğü yöneticileri, diğer eğitim kurumlarının yöneticileri gibi dış paydaşlarımızdan mülakat yöntemiyle; öğrenci, öğretmen, veli, yönetici ve personelden oluşan iç paydaşlarımızdan ise toplantı ve anket yöntemleri ile görüşleri alınmıştır. Kurumumuz iç paydaşlarına yönelik yaptığımız paydaş anketine 120 öğrenci, 120 veli, 22 öğretmen, 2 yönetici ve 2 personel katılım sağlamıştır.

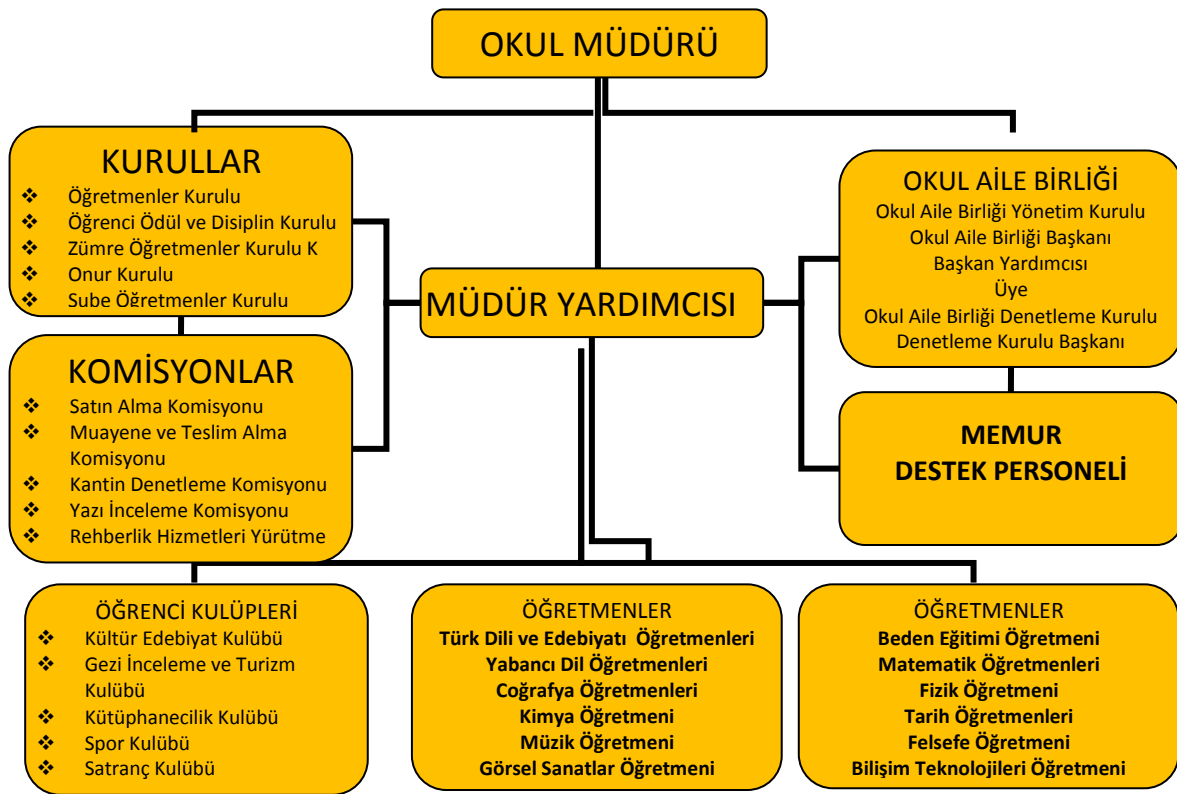
**Tablo 7 Paydaş Görüşlerinin Alınmasına İlişkin Çalışmalar**

Paydaş Adı	Yöntem	Sorumlu	Çalışma Tarihi	Raporlama ve Değerlendirme Sorumlusu
İlçe MEM Yöneticileri	Mülakat	Strateji Geliştirme Kurulu Bşk.	22.10.2018	S. P. Hazırlama Ekibi
Diğer Eğitim Kurumu Yöneticileri	Mülakat	Strateji Geliştirme Kurulu Bşk.	23-24.10.2018	S. P. Hazırlama Ekibi
Öğretmenlerimiz	Anket, Toplantı	S. P. Hazırlama Ekibi	25-30.10.2018	S. P. Hazırlama Ekibi
Öğrencilerimiz	Anket	S. P. Hazırlama Ekibi	25-30.10.2018	S. P. Hazırlama Ekibi
Vehlilerimiz	Anket	S. P. Hazırlama Ekibi	25-30.10.2018	S. P. Hazırlama Ekibi
Personelimiz	Anket, Toplantı	S. P. Hazırlama Ekibi	25-30.10.2018	S. P. Hazırlama Ekibi
Yöneticilerimiz	Anket, Toplantı	S. P. Hazırlama Ekibi	25-30.11.2018	S. P. Hazırlama Ekibi

### c. Kuruluş İçi Analiz

#### İnsan Kaynakları Yetkinlik Analizi

Şekil 2 Teşkilat Şeması



Tablo 8 Okul Yönetici Sayısı

YÖNETİCİ SAYILARI			
	Müdür	Müdür Başyardımcısı	Müdür Yardımcısı
<b>Norm</b>	1	0	1
<b>Mevcut</b>	1	0	1
Anaokulu Ortaokul ve Liselerde 100 ila 500 öğrencisi bulunan kurumlarda 1 Müdür Yardımcısı İlkokullarda 100 ila 600 öğrencisi bulunan kurumlarda 1 Müdür Yardımcısı			

**Tablo 9 Öğretmen, Öğrenci, Derslik Sayıları**

SIRA	ÖĞRENCİ-ÖĞRETMEN-DERSLİK BİLGİLERİ	SAYI
1	Öğrenci Sayısı	385
2	Öğretmen Sayısı	22
3	Derslik Sayısı	14
4	Derslik Başına Düşen Öğrenci Sayısı	27
5	Öğretmen Başına Düşen Öğrenci Sayısı	17
Öğrenci sayıları virgülden sonra yuvarlanmıştır.		

**Tablo 10 Branş Bazında Öğretmen Norm, Mevcut, İhtiyaç Sayıları**

Sıra	Branş	Norm	Mevcut	İhtiyaç
1	Türk Dili ve Edebiyatı	4	4	0
2	Matematik	4	4	0
3	Fizik	1	1	0
4	Kimya	1	1	0
5	Biyoloji	1	1	0
6	İngilizce	4	4	0
7	Almanca	2	2	0
8	Tarih	1	1	0
9	Coğrafya	1	1	0
10	Bilişim Teknolojileri	1	1	0
11	Din Kültürü ve Ahlak Bilgisi	1	0	1
12	Müzik	1	1	0
13	Görsel Sanatlar	1	1	0
14	Beden Eğitimi	1	1	0
15	Felsefe	1	1	0
16	Rehberlik ve Psikolojik Danışmanlık	1	1	0

## Kurum Kültürü Analizi

Okulumuzun faaliyet alanlarına ilişkin hizmetler, kurumumuzdaki tüm çalışanlar tarafından işbirliği ve koordinasyon içerisinde yürütülmektedir. Yöneticilerimiz, eğitim faaliyetleri ile ilgili herhangi bir sorun yaşandığında veya bir ihtiyacın projelendirilerek çözülmesi gerektiğinde, sürecin her aşamasında öğretmenlerimizin ve personelimizin görüş ve önerilerine başvurmaktadır. İletişim yöntemleri çoğunlukla yüz yüze toplantı ve bireysel görüşmeler şeklinde olmakla birlikte, resmi yazışma sistemi olan DYS de etkin kullanılmaktadır. Kurumumuzun resmi internet sitesi ve kurumsal elektronik posta adresimiz aktif olarak kullanılmaktadır.

Öğretmenlerimizin her biri, kişisel ve mesleki açıdan farklı yeterliliklere sahiptir. Sunulan hizmetin türüne ve niteliğine göre, kurum içi görevlendirmeler mesleki yeterliliğe göre şekillendirilmektedir. Yöneticiler tarafından, öğretmenlerimize eğitim faaliyetlerinde yeteri kadar serbestlik alanı bırakılmaktadır. Bu durum, öğretmenlerimizin daha verimli olmasını ve kendilerini güvende hissetmelerini sağlamaktadır.

Hizmetlerimiz, tüm paydaşlarımızın erişebileceği şeffaf bir şekilde sunulmaktadır. Öğrenci velilerimizin eğitim faaliyetlerine mümkün olduğu kadar aktif katılımları sağlanmaktadır. Ancak genelde orta düzeyde ve geçici istihdam şeklinde meslek gruplarında hizmet veren velilerimiz çoğunlukta olduğundan, kadın velilerimizin faaliyetlere katılımı daha fazladır. Bu durum, okulumuz tarafından avantaja dönüştürülerek velilerimizin bilgi ve becerilerinden üst düzeyde faydalanabileceğimiz bir organizasyon sistemi oluşturulmuştur.

Personelimiz, İl ve İlçe Milli Eğitim Müdürlüğümüzün re'sen düzenlediği hizmet içi



eđitim faaliyetlerine eksiksiz katılım sađlamaktadır. Ayrıca sene bađı retmenler kurul toplantısında personelimizin ihtiyaları grşlerek, mesleki yeterliliđin artırılması amacıyla hizmet ii eđitim faaliyetleri talep edilmektedir. Kurumumuzda ortaya ıkan anlık ihtiyaların giderilmesi iin nceden tedbir alınmaktadır. Daha nitelikli ve kapsamlı ihtiyaların giderilmesi iin proje tabanlı sorun özme yöntemleri kullanılmaktadır.

Okulumuzun 2019-2023 Stratejik Planının hazırlık alıřmaları, alıřma takvimine uygun olarak bařlatılmıřtır ve sistematik olarak devam ettirilmektedir. Personelimiz, stratejik ynetim sreci hakkında yeterli bilgi birikimine sahiptir. Bu durum stratejik plan hazırlama alıřmalarının sahiplenilmesine ve sađlıklı bir řekilde yrtlmesine olanak sunmaktadır.

## Fiziki Kaynak Analizi

Tablo 11 Okul Binasının Fiziki Durumu

Sıra	Kullanım Alanı/Tr	Bina Sayısı (Tahsisli Binalar Dâhil)	Kapasite Durumu (Yeterli/Yetersiz)
1	Hizmet Binası	1	Yetersiz
2	Personel Lojmanı	Yok	-
3	Spor Salonu	Yok	-
4	Ktphane	1	Yeterli
5	Biliřim Teknolojileri Laboratuvarı	1	Yeterli
6	Fizik Laboratuvarı	1	Yeterli
7	Kimya-Biyoloji Laboratuvarı	1	Yeterli
8	Grsel Sanatlar Atlyesi	1	Yeterli
9	İhata Duvarı	Var	Yetersiz
10	Gvenlik Kamerası Sayısı	15	Yeterli
11	Yemekhane	Yok	-
12	Engelli Asansr	0	-
13	Engelli Platformu	1	Yeterli

## Teknoloji ve Biliřim Altyapısı Analizi

Kurumumuzda FATİH projesi kapsamında 16 etkileřimli tahta ve internet ađ alt yapısı kurulmuř; bir adet fotokopi makinesi ve bir adet dokman kamera retmen, renci ve idarecilerimizin kullanımına sunulmuřtur.

Kurumumuzda elektronik ortamda belge aktarım iřlemleri DYS (Dokman Ynetim Sistemi) ile gerekleřtirilmektedir. Ayrıca Mdrlđmz ve diđer kurumlar arasında DYS aracılıđıyla yazıřmalar yapılmaktadır.

Bakanlıđımızın kurmuř olduđu MEBBİS vasıtasıyla, kurumsal ve bireysel iř ve iřlemlerin byk blm, ayrıca personel ve renci iřlemlerini ieren modller tek bir yapıda kurgulanmıř, teřkilatın tm birimlerinin kullanımına sunulmuřtur. Okulumuzda MEBBİS zerinden “Yatırım İřlemleri, MEİS, e-Burs, Evrak, TEFBİS, Kitap Seim, e-Soruřturma Modl, Sınav, e-Mezun, RAM, TKB, Performans Ynetim Sistemi, Ynetici, Mal, Hizmet ve Yapım Harcamaları, zlk, e-Okul, Veli Bilgilendirme Sistemi” ve benzeri bařlıklarında alıřmalar yrtlmektedir. Bakanlıđımızın Veri Toplama Sistemi aktif olarak kullanılmaktadır.

**Tablo 12 Teknoloji ve Bilişim Altyapısı**

Teknoloji ve Bilişim Altyapısı	
Etkileşimli akıllı tahta sayısı	16
Tablet sayısı	24
İnternet altyapısı	Var
Bilgisayar/bilişim teknolojileri sınıfı/laboratuvarı sayısı	1
Fotokopi makinesi sayısı	3
DYS kullanımı	Var
Bilişim Teknolojileri/Bilişim Teknolojileri Rehber Öğretmeni sayısı	1
Elektronik dilek, istek, öneri sisteminin kullanımı	Var
EBA'ya kayıtlı öğretmen sayısı	22
SMS bilgilendirme sistemi kullanımı	Yok
MEB tarafından sağlanan resmi internet sitesinin kullanımı	Var
Resmi elektronik posta adresinin kullanımı	Var

### Mali Kaynak Analizi

**Tablo 13: Tahmini Kaynaklar (TL)**

Müdürlüğümüzün 2019-2023 döneminde kaynakları, uygulanmakta olan tasarruf tedbirleri de dikkati alınarak tahmin edilmiş ve tabloda sunulmuştur.

KAYNAKLAR	Planın 1. yılı	Planın 2. yılı	Planın 3. yılı	Planın 4. yılı	Planın 5. yılı	Toplam Kaynak
<b>Genel Bütçe (Okul Aile Birliği Kantin Kira Geliri)</b>	20660	24800	29760	35710	42850	<b>153780</b>
<b>Dış Kaynak (Okul aile Birliği Diğer Gelirler)</b>	5000	6000	7000	8000	9000	<b>35000</b>
<b>Diğer (Ulusal ve Uluslararası Hibe Fonları)</b>	130000	135000	140000	145000	150000	<b>700000</b>
<b>TOPLAM</b>	<b>155660</b>	<b>165800</b>	<b>176760</b>	<b>188710</b>	<b>201850</b>	<b>888680</b>

#### d. GZFT Analizi

Tablo 14: GZFT Listesi

İç Çevre		Dış Çevre	
Güçlü yönler	Zayıf yönler	Fırsatlar	Tehditler
<p>1 - Öğretmen kadrosunun nicelik ve nitelik olarak iyi olması</p> <p>2 - Okul İdarecilerinin yeterli birikim ve tecrübe sahibi olmaları</p> <p>3 - FATİH Projesi dahil okulun araç, gereç ve donanım bakımından yeterli olması</p> <p>4 - Çok sayıda sportif etkinlik düzenlenmesi, katılım ve ilginin çok olması bu konuda deneyimli ve istekli öğretmen bulunması</p> <p>5 - AB Projeleri konusunda deneyimli öğretmen bulunması ve sürekli proje geliştirmesi</p> <p>6 - Okul web sitesinin güncel tutulmasıyla bilgiye kolay ulaşılması</p> <p>7 - Personel iletişim bilgilerinin internet üzerinden erişilebilir olması</p> <p>8 - Kurumumuzdaki öğrenci disiplin ve şiddet olaylarının az olması.</p> <p>9 - Kurumumuzun dış paydaşlarla etkili iletişiminin olması.</p> <p>10 - Öğrenci sosyal kulüp çalışmalarının yeterli olması.</p>	<p>1 - Öğrenci devamsızlık oranının yüksek olması</p> <p>2 - Akademik başarının istenilen seviyede olmaması</p> <p>3 - Sınıfların öğrenci mevcudunu karşılayamayacak kadar küçük olması</p> <p>4 - Öğrencilerimizde okuma alışkanlığının istenilen düzeyde olmaması.</p> <p>5 - Toplantı ve konferans salonunun olmaması</p> <p>8 - Çalışanlara yönelik sosyal, kültürel ve sportif faaliyetlerin yeterince düzenlenememesi.</p> <p>9 - Spor alanlarının yetersiz olması</p> <p>10 - Kalorifer dairesinin okul içinde olması</p> <p>11 - Yüksek lisans ve doktora yapan öğretmen sayısının az olması</p>	<p>1 - Okulun ilçe merkezinden uzak olması ve çevresinde bulunan yerleşim birimi sayısının az olması.</p> <p>2 - İlçemizin bir turizm merkezi olması.</p> <p>3 - Tarihi ve turistik yerlere yakın olmamız.</p> <p>4 - Yerel yönetimlerin okulumuzla yakın işbirliğinde olmaları.</p> <p>5 - Üst yönetim olan İlçe Milli Eğitim Müdürlüğünün ilgi ve desteğinin olması</p> <p>6 - Okulumuzun anayola yakın olması ve şehir içi taşımacılık imkanının olması</p> <p>7 - Okulumuzun il içi ve il dışı tayin yoluyla yönetici, öğretmen ve idareciler tarafından tercih edilmesi.</p>	<p>1 - Okulun ilçe merkezinden uzak olması ve çevresinde bulunan yerleşim birimi sayısının az olması.</p> <p>2 - Alışveriş merkezlerinin okula yürüyüş mesafesinde olması</p> <p>3 - Okul önündeki trafik akışının öğrenci güvenliğini tehdit ediyor olması.</p> <p>4 - Parçalanmış aile sayısının fazla olması</p> <p>5 - Öğrenci velilerinin eğitim seviyelerinin düşük olması</p> <p>6 - Yaz mevsiminin erken gelmesi ve çok sıcak geçmesi</p> <p>7 - Okulumuzun 1. derece deprem kuşağında yer alması</p> <p>8 - Öğrenci ailelerinin sosyal ve ekonomik yönden zayıf olması</p> <p>9 - İlçemizin bir turizm merkezi olması nedeniyle bazı öğrenci velilerinin eğitime gereken önemi ve değeri vermemesi.</p> <p>10 - Devamsızlık için veli teskeresinin yönetmelik ile izin belgesi gibi kullanılması</p> <p>11 - İlçe nüfus yoğunluğunun yaz aylarında aşırı şekilde çoğalması</p>

## e. Tespitler ve İhtiyaçların Belirlenmesi

**Tablo 15: Tespitler ve İhtiyaçlar**

DURUM ANALİZİ AŞAMALARI	TESPİTLER/ SORUN ALANLARI	İHTİYAÇLAR/ GELİŞİM ALANLARI
<b>Uygulanmakta Olan Stratejik Planın Değerlendirilmesi</b>	<ul style="list-style-type: none"> <li>• İl, İlçe ve Okul St. Planlarında bütünlük olmaması</li> </ul>	<ul style="list-style-type: none"> <li>• İl, İlçe ve Okul hedefleri ve göstergelerinde bütünlük sağlanması</li> </ul>
<b>Mevzuat Analizi</b>	<ul style="list-style-type: none"> <li>• Müdürlüğümüzün hizmetlerini mevzuattaki hükümlere uygun olarak yürütmektedir.</li> <li>• Tabi olduğumuz mevzuatın kapsamı, Müdürlüğümüzün yetkilerini çeşitlendirmekle birlikte sınırlamaktadır.</li> <li>• Kurumsal kültürümüz, mevzuatta sık yaşanan değişikliklere hazırlıklı olmasına rağmen öğrenci ve velilerimizden oluşan paydaşlarımız, yeni ve farklı çalışmalara uyuma direnç göstermektedir.</li> </ul>	<ul style="list-style-type: none"> <li>• Diğer kurumlarla işbirliğinde, yetki alanının genişletilmesi</li> <li>• Mevzuat itibarıyla Okul Müdürlerinin yetkilerinin artırılması</li> <li>• Eğitim uygulamaları konusunda ulusal düzeyde tanıtım çalışmaları yaparak öğrenci ve velilerinin bilgilendirilmesi</li> <li>• Mevzuatta ihtiyaç duyulan değişikliklerde “yenileme” çalışmaları yerine “güncelleme” çalışmalarına yer verilmesi</li> <li>• Mevzuatın, çalışanların kendilerini güvende hissedebileceği şekilde yeniden düzenlenmesi</li> </ul>
<b>Üst Politika Belgeleri Analizi*</b>		<ul style="list-style-type: none"> <li>• Stratejik Plan Hazırlama, Stratejik Yönetim Süreci ile ilgili diğer iş ve işlemler</li> <li>• Stratejik Plan hedef ve göstergelerinin üst politika belgelerindeki ilke ve prensiplere uygun hazırlanması</li> </ul>
<b>Paydaş Analizi</b>	<ul style="list-style-type: none"> <li>• Paydaşların çeşitliliği ve paydaş kitlesinin nicel büyüklüğü,</li> <li>• İdarenin sorumluluk veya yetki alanı dışında paydaş beklentilerinin bulunması</li> </ul>	<ul style="list-style-type: none"> <li>• Paydaşların idareden beklentilerinin faaliyet alanlarıyla uyumu sağlanmalı, plan döneminde kurumsal faaliyetler hakkında paydaşlara düzenli bilgilendirme yapılması</li> </ul>
<b>İnsan Kaynakları Yetkinlik Analizi</b>	<ul style="list-style-type: none"> <li>• Çalışanlarımızın her biri farklı türden yeterliliklere sahiptir</li> </ul>	<ul style="list-style-type: none"> <li>• Çalışanlarımızın her alanda bilgi sahibi olması için hizmet içi eğitim faaliyetleri düzenlenmesi</li> </ul>
<b>Kurum Kültürü Analizi</b>	<ul style="list-style-type: none"> <li>• Kurumsal kültürümüz gelişmiş durumdadır. Kurum içi iletişim gelişmiştir, halkla ilişkiler sağlıklı bir şekilde yürütülmektedir.</li> <li>• Eğitim faaliyetlerine kadın velilerimizin katılım oranları yüksektir fakat genel katılım oranları beklenen düzeyde değildir</li> </ul>	<ul style="list-style-type: none"> <li>• Eğitim-öğretim faaliyetlerine genel katılım oranlarının yükseltilmesi</li> </ul>
<b>Fiziki Kaynak Analizi</b>	<ul style="list-style-type: none"> <li>• Derslik sayıları yetersizdir ve derslikler ihtiyacı karşılayacak kadar büyük değildir, derslik başına düşen öğrenci sayıları tutarsızlık göstermektedir.</li> </ul>	<ul style="list-style-type: none"> <li>• Mevcut hizmet binasına ek olarak binalar yapılması</li> </ul>
<b>Teknoloji ve Bilişim Altyapısı Analizi</b>	<ul style="list-style-type: none"> <li>• Teknoloji ve Bilişim altyapımız yeterli olmakla birlikte mevcut bilgisayarlar güncel değildir.</li> </ul>	<ul style="list-style-type: none"> <li>• Bilgisayarların modernize edilmesi</li> </ul>
<b>Mali Kaynak Analizi</b>	<ul style="list-style-type: none"> <li>• Öngörülemeyen nedenlerden dolayı bütçede kesinti ihtimalinin yapılması</li> <li>• Okul Aile Birliği gelirlerinin istenilen düzeyde olmaması</li> <li>• AB Erasmus+ Projeleri hibelerinin kullanımı ile ilgili mal müdürlükleri ile sorun yaşanması</li> </ul>	<ul style="list-style-type: none"> <li>• Harcama planlamalarında mali kaynaklarda meydana gelecek öngörülemeyen değişikliklerin dikkate alınması</li> <li>• Mal müdürlükleri ile koordineli çalışarak hibe kullanımının kolaylaştırılması</li> </ul>

### 3. GELECEĐE BAKIŞ

#### Misyon, Vizyon ve Temel Deđerler

*MİSYONUMUZ;*  
*Evrensel kùltùre katkı için,*  
*temel deđerlerimizi insanlık yararına kullanabilen ve*  
*ùlkesini tüm dünyada temsil eden bireyler yetiřtirmek.*

*VİZYONUMUZ;*  
*Yeni ve güçlü bir Türkiye için, eğitimde*  
*bölgenin etkili okulu olmak.*

- *Milli ve Manevi Deđerler*
- *Yasalara Saygı*
- *Akılcılık*
- *Çağdařlık*
- *İřbirliđi ve Bilgi Paylaşımı*
- *Demokratik Sorun Çözme Yöntemleri*
- *Eleştirel Düşünme*
- *Fırsat Eřitliđi*
- *Kaliteli Hizmet*
- *Stratejik Yönetim Süreci*
- *Arařtırma ve Geliřtirme*
- *Evrensel Deđerler*
- *Kişisel ve Mesleki Geliřim*
- *Üretkenlik*
- *İletişim Yöntemlerinin Geliřtirilmesi*



## Stratejik Amaçlar

**Tablo 16 Stratejik Amaçlar, Hedefler**

<b>AMAÇ 1 (A1)</b>	Eğitim ve öğretime erişim oranlarını artırarak eğitim kurumlarının hedef kitlesini oluşturan her bireye ulaşmak
<b>Hedef 1.1 (H1.1)</b>	10 gün ve üzeri devamsızlık oranını %59'dan %40'a indirmek
<b>Hedef 1.2 (H1.2)</b>	Özel eğitim ve rehberliğe ihtiyaç duyan öğrencilerin %100'üne ulaşarak, eğitim ve rehberlik gereksinimlerini karşılamak
<b>AMAÇ 2 (A2)</b>	Eğitim ve öğretim faaliyetlerinde ortaya çıkan sorunları proje tabanlı yöntemlerle çözüme ulaştırmak ve 21. yüzyıl becerileri ile bütünlük kaliteli eğitim hizmeti sunmak
<b>Hedef 2.1 (H2.1)</b>	2023 yılına kadar her öğrencimizin yerel, ulusal ve uluslararası düzeyde proje tabanlı bilimsel, teknolojik çalışmalardan en az 1'ine aktif katılımını sağlamak
<b>Hedef 2.2 (H2.2)</b>	EBA kullanan öğrenci oranlarını %80'e, EBA kullanan öğretmen oranlarını %100'e çıkarmak
<b>Hedef 2.3 (H2.3)</b>	Öğrencilerimizin sosyal ve duyuşsal gereksinimlerini karşılamak üzere her eğitim-öğretim yılında en az 1 faaliyete katılımlarını sağlamak
<b>Hedef 2.4 (H2.4)</b>	Öğretmen ve yöneticilerimizin mesleki gelişim taleplerini değerlendirerek her yönetici ve öğretmenimizin plan döneminin her yılında en az 1 hizmet içi eğitim faaliyetine katılımını sağlamak
<b>AMAÇ 3 (A3)</b>	Eğitim kurumlarının kapasitesini ve donanım altyapısını, genel ve özel ihtiyaçları karşılayacak nitelikte geliştirmek
<b>Hedef 3.1 (H3.1)</b>	Güvenli ve sosyal bir okul ortamı oluşturmak için özel grupların ihtiyaçlarını da dikkate alarak fiziksel ortamların güvenlik ve sağlık standartlarını %100'e çıkarmak
<b>Hedef 3.2 (H3.2)</b>	Kuruma CİMER, MEBİM, e-Muhtar, dilekçe ve benzeri yollarla yapılan şikayet sayısını 0'a indirmek.

## a. Stratejik Hedefler, Performans Göstergeleri, Stratejiler

**Amaç 1 (A1)** Eğitim ve öğretime erişim oranlarını artırarak eğitim kurumlarının hedef kitlesini oluşturan her bireye ulaşmak

**Hedef 1.1 (H1.1)** 10 gün ve üzeri devamsızlık oranını %59'dan %40'a indirmek

HEDEFE İLİŞKİN GÖSTERGELER				
Sıra	Gösterge	Mevcut (2018)	Hedef (2023)	Sorumlu Birim
PG 1.1.1	Ortaöğretim net okullaşma oranı	%100	%100	Öğretmenler Kurulu
PG 1.1.2	1-5 gün mazeretli/mazeretsiz devamsız öğrenci oranı	%6,88	%20	Öğretmenler Kurulu
PG 1.1.3	6-11 gün mazeretli/mazeretsiz devamsız öğrenci oranı	%34,24	%40	Öğretmenler Kurulu
PG 1.1.4	11-30 gün mazeretli/mazeretsiz devamsız öğrenci oranı	%58,98	%40	Öğretmenler Kurulu
PG 1.1.5	Sınıf tekrarı yapan öğrenci oranı (Devamsızlık nedeniyle)	3	1	Öğretmenler Kurulu
PG 1.1.6	Sınıf tekrarı yapan öğrenci oranı (Devamsızlık harici nedenlerle)	0	0	Öğretmenler Kurulu
PG 1.1.7	Açık liseye geçen öğrenci oranı	0	0	Öğretmenler Kurulu
PG 1.1.8	Kendi isteğiyle ve öğrenim hakkını kullanmama nedeniyle ilişik kesen öğrenci oranı	0	0	Öğretmenler Kurulu

A1	Eğitim ve öğretime erişim oranlarını artırarak eğitim kurumlarının hedef kitlesini oluşturan her bireye ulaşmak								
H1.1	10 gün ve üzeri devamsızlık oranını %59'dan %40'a indirmek								
Performans Göstergeleri	Hedef Etkisi (%)	2018 (MEVCUT)	2019	2020	2021	2022	2023	İzleme Sıklığı	Raporlama Sıklığı
PG 1.1.1	%15	100%	100%	100%	100%	100%	100%	6 ay	6 ay
PG 1.1.2	%20	%6,88	%9	%12	%15	%18	%20	6 ay	6 ay
PG 1.1.3	%20	%34,24	%35	%36	%37	%39	%40	6 ay	6 ay
PG 1.1.4	%20	%58,98	%56	%52	%48	%43	%40	6 ay	6 ay
PG 1.1.5	%10	3	3	2	2	1	1	6 ay	6 ay
PG 1.1.6	%5	0	0	0	0	0	0	6 ay	6 ay
PG 1.1.7	%5	0	0	0	0	0	0	6 ay	6 ay
PG 1.1.8	%5	0	0	0	0	0	0	6 ay	6 ay
Sorumlu Birim	Öğretmenler Kurulu								
İşb. Yap. Birim(ler)	Zümre Öğretmenler Kurulu								
Riskler	Veli iletişim ve adres bilgilerine ulaşılamaması								
Stratejiler	Hazırlanacak program doğrultusunda her öğrencimiz her eğitim öğretim yılında en az 1 kez ziyaret edilecek Veli paylaşım günleri düzenlenecek Velilerin bilgi düzeylerinin artırılması için eğitim faaliyetleri düzenlenecek								
Maliyet Tahmini	1000								
Tespitler	10 gün ve üzeri devamsızlık oranı beklenen seviyenin üzerindedir.								
İhtiyaçlar	Okul-Aile işbirliğinin geliştirilmesi Veli eğitimleri Devamsızlık oranlarının azaltılması								

**Amaç 1 (A1)**

Eğitim ve öğretime erişim oranlarını artırarak eğitim kurumlarının hedef kitlesini oluşturan her bireye ulaşmak

**Hedef 1.2 (H1.2)**

Özel eğitim ve rehberliğe ihtiyaç duyan öğrencilerin %100'üne ulaşarak, eğitim ve rehberlik gereksinimlerini karşılamak

HEDEFE İLİŞKİN GÖSTERGELER				
Sıra	Gösterge	Mevcut (2018)	Hedef (2023)	Sorumlu Birim
PG 1.2.1	Özel Eğitim Sınıfı Sayısı (Toplam)	0	0	Öğretmenler Kurulu
PG 1.2.2	Destek Odası Sayısı (Toplam)	0	0	Öğretmenler Kurulu
PG 1.2.3	Özel eğitim kapsamında tanılanmış öğrenci sayısı (Toplam)	0	0	Öğretmenler Kurulu
PG 1.2.4	Resmi özel eğitim kurumlarından yararlanan öğrenci sayısı (Toplam)	0	0	Öğretmenler Kurulu
PG 1.2.5	Evde eğitim alan öğrenci sayısı	0	0	Öğretmenler Kurulu
PG 1.2.6	Okullarda rehberlik servisinden faydalanan öğrenci sayısı	270	325	Öğretmenler Kurulu
PG 1.2.7	Okullarda rehberlik servisinden faydalanan veli sayısı	118	150	Öğretmenler Kurulu
PG 1.2.8	Velilere yönelik düzenlenen faaliyet sayısı (kurs, seminer, eğitim, proje çalışmaları vb.)	2	5	Öğretmenler Kurulu
PG 1.2.9	Velilere yönelik düzenlenen faaliyetlere katılan veli oranı	%45	%65	Öğretmenler Kurulu
PG 1.2.10	TBM (Türkiye Bağımlılıkla Mücadele) Programı kapsamında eğitim verilen öğrenci sayısı	60	120	Öğretmenler Kurulu
PG 1.2.11	TBM (Türkiye Bağımlılıkla Mücadele) Programı kapsamında eğitim verilen öğretmen sayısı	0	14	Öğretmenler Kurulu
PG 1.2.12	TBM (Türkiye Bağımlılıkla Mücadele) Programı kapsamında eğitim verilen yardımcı personel sayısı	0	2	Öğretmenler Kurulu
PG 1.2.13	TBM (Türkiye Bağımlılıkla Mücadele) Programı kapsamında eğitim verilen veli sayısı	82	120	Öğretmenler Kurulu

A1	Eğitim ve öğretime erişim oranlarını artırarak eğitim kurumlarının hedef kitlesini oluşturan her bireye ulaşmak								
H1.2	Özel eğitime ve rehberliğe ihtiyaç duyan öğrencilerin %100'üne ulaşarak, eğitim ve rehberlik gereksinimlerini karşılamak								
Performans Göstergeleri	Hedefe Etkisi (%)	2018 (MEVCUT)	2019	2020	2021	2022	2023	İzleme Sıklığı	Raporlama Sıklığı
PG 1.2.1	15%	0	0	0	0	0	0	6 ay	6 ay
PG 1.2.2	10%	0	0	0	0	0	0	6 ay	6 ay
PG 1.2.3	10%	0	0	0	0	0	0	6 ay	6 ay
PG 1.2.4	10%	0	0	0	0	0	0	6 ay	6 ay
PG 1.2.5	10%	0	0	0	0	0	0	6 ay	6 ay
PG 1.2.6	10%	270	280	290	300	310	325	6 ay	6 ay
PG 1.2.7	5%	118	125	130	138	144	150	6 ay	6 ay
PG 1.2.8	5%	2	2	3	3	4	5	6 ay	6 ay
PG 1.2.9	5%	%45	%50	%54	%58	%62	%65	6 ay	6 ay
PG 1.2.10	5%	60	120	120	120	120	120	6 ay	6 ay
PG 1.2.11	5%	0	4	6	8	12	14	6 ay	6 ay
PG 1.2.12	5%	0	2	2	2	2	2	6 ay	6 ay
PG 1.2.13	5%	82	120	120	120	120	120	6 ay	6 ay

<b>Sorumlu Birim</b>	Öğretmenler Kurulu
<b>İşb. Yap. Birim(ler)</b>	Zümre Öğretmenler Kurulu
<b>Riskler</b>	“Özel eğitim” kavramı ile ilgili önyargılar Velilerin özel eğitim öğrencilerine yönelik çalışmaları reddetmesi Bağımlılık sorunu olan öğrenci ve velilerin ifşa olma kaygıları
<b>Stratejiler</b>	Tüm öğrencilere ve velilere özel eğitim çalışmaları hakkında bilgilendirme yapılacak Özel eğitim öğrencilerinin çalışmaları düzenli olarak okul genelinde sergilenecek İlçe Milli Eğitim Müdürlüğünden destek alınarak özel eğitim ve bağımlılıkla mücadele konusunda uzman desteğiyle eğitim verilecek
<b>Maliyet Tahmini</b>	0
<b>Tespitler</b>	“Özel eğitim” kavramı ile ilgili önyargılar mevcuttur Kurumumuzda özel eğitim sınıfı bulunmamaktadır Kurumumuzun fiziksel yapısı özel eğitim sınıfı ve destek odası oluşturulmasını güçleştirmektedir
<b>İhtiyaçlar</b>	Diğer kurumlarla işbirliği, eğitim faaliyetlerinde uzman desteği

**Amaç 2 (A2)** Eğitim ve öğretim faaliyetlerinde ortaya çıkan sorunları proje tabanlı yöntemlerle çözüme ulaştırmak ve 21. yüzyıl becerileri ile bütünlüklü kaliteli eğitim hizmeti sunmak

**Hedef 2.1 (H2.1)** 2023 yılına kadar her öğrencimizin yerel, ulusal ve uluslararası düzeyde proje tabanlı bilimsel, teknolojik çalışmalardan en az 1'ine aktif katılımını sağlamak

HEDEFE İLİŞKİN GÖSTERGELER				
Sıra	Gösterge	Mevcut (2018)	Hedef (2023)	Sorumlu Birim
PG 2.1.1	TÜBİTAK 4004 başvuru sayısı	0	1	Proje Ekibi
PG 2.1.2	TÜBİTAK 4004 kabul sayısı	0	1	Proje Ekibi
PG 2.1.3	TÜBİTAK 4005 başvuru sayısı	0	1	Proje Ekibi
PG 2.1.4	TÜBİTAK 4005 kabul sayısı	0	1	Proje Ekibi
PG 2.1.5	TÜBİTAK 4006 başvuru sayısı	0	1	Proje Ekibi
PG 2.1.6	TÜBİTAK 4006 kabul sayısı	0	1	Proje Ekibi
PG 2.1.7	TÜBİTAK 4007 başvuru sayısı	0	1	Proje Ekibi
PG 2.1.8	TÜBİTAK 4007 kabul sayısı	0	1	Proje Ekibi
PG 2.1.9	Avrupa Komisyonu Tarafından Açılan Teklif Çağrılarında Başvuru Sayısı	2	2	Proje Ekibi
PG 2.1.10	Uluslararası (diğer) projelere/yarışmalara yapılan başvuru sayısı	0	1	Proje Ekibi
PG 2.1.11	Ulusal (diğer) projelere/yarışmalara yapılan başvuru sayısı	2	5	Proje Ekibi
PG 2.1.12	Uluslararası (diğer) projelerde/yarışmalarda derece elde edilen başvuru sayısı	0	1	Proje Ekibi
PG 2.1.13	Ulusal (diğer) projelerde/yarışmalarda derece elde edilen başvuru sayısı	1	3	Proje Ekibi
PG 2.1.14	Erasmus+ Programlarına/Projelerine Katılan Öğretmen Sayısı	12	20	Proje Ekibi
PG 2.1.15	Erasmus+ Arası Hareketlilik Programlarına/Projelerine Katılan Öğrenci Sayısı	12	30	Proje Ekibi
PG 2.1.16	Erasmus+ Arası Hareketlilik Programlarına/Projelerine Katılan Yönetici Sayısı	2	2	Proje Ekibi
PG 2.1.17	Erasmus+ bilgilendirme toplantılarına/eğitimlerine katılan öğretmen sayısı	3	5	Proje Ekibi
PG 2.1.18	Erasmus+ bilgilendirme toplantılarına/eğitimlerine katılan yönetici sayısı	2	2	Proje Ekibi
PG 2.1.19	E-twinning portalına kayıtlı öğretmen sayısı	6	15	Proje Ekibi
PG 2.1.20	E-twinning portalında yürütülen proje sayısı	5	10	Proje Ekibi
PG 2.1.21	E-twinning bilgilendirme toplantılarına/eğitimlerine katılan öğretmen sayısı	2	5	Proje Ekibi
PG 2.1.22	E-twinning bilgilendirme toplantılarına/eğitimlerine katılan yönetici sayısı	1	2	Proje Ekibi
PG 2.1.23	Müdürlük bünyesinde yerel düzeyde yürütülen proje sayısı	6	10	Proje Ekibi
PG 2.1.24	Yerel/bölgesel/bakanlık projeleri konusunda eğitim alan yönetici sayısı	1	2	Proje Ekibi

PG 2.1.25	Yerel/bölgesel/bakanlık projeleri konusunda eğitim alan öğretmen sayısı	2	4	Proje Ekibi
PG 2.1.26	Bakanlık projelerine (Eğitimde Yenilikçilik Ödülleri vb.) başvuru sayısı	0	1	Proje Ekibi
PG 2.1.27	Bilimsel ve teknolojik çalışmalar kapsamında düzenlenen (şenlik, sergi, yarışma) faaliyet sayısı	0	1	Proje Ekibi
PG 2.1.28	STEM Eğitimi çalışmaları kapsamında düzenlenen eğitim faaliyetlerinden (seminer, kurs, konferans vb.) yararlanan personel sayısı	1	8	Proje Ekibi
PG 2.1.29	STEM Eğitim Merkezlerinden yararlanan öğrenci sayısı	0	20	Proje Ekibi
PG 2.1.30	Açılan STEM Atölyesi sayısı	0	1	Proje Ekibi

<b>A2</b>	Eğitim ve öğretim faaliyetlerinde ortaya çıkan sorunları proje tabanlı yöntemlerle çözüme ulaştırmak ve 21. yüzyıl becerileri ile bütünlük kaliteli eğitim hizmeti sunmak								
<b>H2.1</b>	2023 yılına kadar her öğrencimizin yerel, ulusal ve uluslararası düzeyde proje tabanlı bilimsel, teknolojik çalışmalardan en az 1'ine aktif katılımını sağlamak								
<b>Performans Göstergeleri</b>	<b>Hedefe Etkisi (%)</b>	<b>2018 (MEVCUT)</b>	<b>2019</b>	<b>2020</b>	<b>2021</b>	<b>2022</b>	<b>2023</b>	<b>İzleme Sıklığı</b>	<b>Raporlama Sıklığı</b>
PG 2.1.1	%3	0	0	0	1	1	1	6 ay	6 ay
PG 2.1.2	%3	0	0	0	1	1	1	6 ay	6 ay
PG 2.1.3	%3	0	0	0	1	1	1	6 ay	6 ay
PG 2.1.4	%3	0	0	0	1	1	1	6 ay	6 ay
PG 2.1.5	%3	0	1	1	1	1	1	6 ay	6 ay
PG 2.1.6	%3	0	1	1	1	1	1	6 ay	6 ay
PG 2.1.7	%3	0	0	0	0	1	1	6 ay	6 ay
PG 2.1.8	%3	0	0	0	0	1	1	6 ay	6 ay
PG 2.1.9	%4	2	2	2	2	2	2	6 ay	6 ay
PG 2.1.10	%4	0	0	0	0	1	1	6 ay	6 ay
PG 2.1.11	%3	2	2	3	4	4	5	6 ay	6 ay
PG 2.1.12	%3	0	0	0	0	1	1	6 ay	6 ay
PG 2.1.13	%3	1	1	1	2	2	3	6 ay	6 ay
PG 2.1.14	%4	12	14	14	16	18	20	6 ay	6 ay
PG 2.1.15	%4	12	15	15	20	20	30	6 ay	6 ay
PG 2.1.16	%3	2	2	2	2	2	2	6 ay	6 ay
PG 2.1.17	%3	3	3	3	4	4	5	6 ay	6 ay
PG 2.1.18	%3	2	2	2	2	2	2	6 ay	6 ay
PG 2.1.19	%4	6	8	10	13	14	15	6 ay	6 ay
PG 2.1.20	%3	4	4	4	7	9	10	6 ay	6 ay
PG 2.1.21	%4	2	3	3	4	4	5	6 ay	6 ay
PG 2.1.22	%3	1	1	1	2	2	2	6 ay	6 ay
PG 2.1.23	%4	6	7	8	8	9	10	6 ay	6 ay
PG 2.1.24	%3	1	1	1	2	2	2	6 ay	6 ay
PG 2.1.25	%3	2	2	2	2	4	4	6 ay	6 ay
PG 2.1.26	%3	0	0	0	1	1	1	6 ay	6 ay
PG 2.1.27	%3	0	1	1	1	1	1	6 ay	6 ay
PG 2.1.28	%4	1	2	3	5	7	8	6 ay	6 ay
PG 2.1.29	%4	0	5	8	12	16	20	6 ay	6 ay
PG 2.1.30	%4	0	0	0	1	1	1	6 ay	6 ay
<b>Sorumlu Birim</b>	Proje Ekibi								

İşb. Yap. Birim(ler)	Öğretmenler Kurulu
Riskler	AB Fonlarında yapılması muhtemel kısıtlamalar TÜBİTAK Fonlarında yapılması muhtemel kısıtlamalar Hibe projeleri dışındaki proje çalışmalarına maddi destek sağlanamaması
Stratejiler	Öğretmenlerimizin tamamına proje hazırlama eğitimi verilecek Her öğrencimizin en az 1 yerel/ulusal/uluslararası proje çalışmasına katılımı sağlanacak Proje çalışmalarına öğrenci velilerinin katılımı sağlanacak
Maliyet Tahmini	700.000
Tespitler	Proje ekibi başarılı ve düzenli bir şekilde çalışmaktadır.
İhtiyaçlar	Proje hazırlama eğitimleri

**Amaç 2 (A2)** Eğitim ve öğretim faaliyetlerinde ortaya çıkan sorunları proje tabanlı yöntemlerle çözüme ulaştırmak ve 21. yüzyıl becerileri ile bütünlük kaliteli eğitim hizmeti sunmak

**Hedef 2.2 (H2.2)** EBA kullanan öğrenci oranlarını %80'e, EBA kullanan öğretmen oranlarını %100'e çıkarmak

HEDEFE İLİŞKİN GÖSTERGELER				
Sıra	Gösterge	Mevcut (2018)	Hedef (2023)	Sorumlu Birim
PG 2.2.1	FATİH Projesi kapsamında öğretmenlerin verdiği kurslara katılan öğretmen sayısı	24	24	Zümre Öğretmenler Kurulu
PG 2.2.2	EBA kullanan öğretmen oranı	%25	%100	Zümre Öğretmenler Kurulu
PG 2.2.3	EBA kullanan öğrenci oranı	%35	%80	Zümre Öğretmenler Kurulu

A2	Eğitim ve öğretim faaliyetlerinde ortaya çıkan sorunları proje tabanlı yöntemlerle çözüme ulaştırmak ve 21. yüzyıl becerileri ile bütünlük kaliteli eğitim hizmeti sunmak								
H2.2	EBA kullanan öğrenci oranlarını %80'e, EBA kullanan öğretmen oranlarını %100'e çıkarmak								
Performans Göstergeleri	Hedef Etkisi (%)	2018 (MEVCUT)	2019	2020	2021	2022	2023	İzleme Sıklığı	Raporlama Sıklığı
PG 2.2.1	%20	24	24	24	24	24	24	6 ay	6 ay
PG 2.2.2	%40	%25	%50	%65	%75	%90	%100	6 ay	6 ay
PG 2.2.3	%40	%35	%45	%55	%65	%70	%80	6 ay	6 ay
Sorumlu Birim	Zümre Öğretmenler Kurulu								
İşb. Yap. Birim(ler)	Öğretmenler Kurulu								
Riskler	Her öğrencinin evinde internet altyapısı olmaması Teknolojinin verimli kullanımı konusunda bilgi düzeyinin düşük olması								
Stratejiler	Teknolojinin verimli kullanımı konusunda öğrencilere ve velilere yönelik çalışmalar düzenlenecek								

	Öğretmenlere EBA kullanımı konusunda bilgilendirme yapılacak Teknolojinin etkin ve verimli kullanımı ile ilgili öğrencilere ve velilere bilgilendirme yapılacak
<b>Maliyet Tahmini</b>	0
<b>Tespitler</b>	EBA kullanan öğretmen oranı beklenen seviyenin altındadır EBA kullanan öğrenci oranı beklenen seviyenin altındadır Tüm öğrencilerin evlerinde internet altyapısı ve bilgisayar bulunmamaktadır Veliler, teknolojik araçları (telefon, bilgisayar, tablet) “başından savma” aracı olarak görmektedirler Veliler, teknolojik araçları bilinçli kullanmayı öğretmek yerine “yasaklama” yöntemine başvurmaktadır
<b>İhtiyaçlar</b>	Bilinçli teknoloji kullanımı eğitimlerinin düzenlenmesi EBA kullanımı ile ilgili bilgilendirme çalışmaları Teknolojinin bilinçli kullanımı konusunda öğrenci ve veli eğitimleri

**Amaç 2 (A2)** Eğitim ve öğretim faaliyetlerinde ortaya çıkan sorunları proje tabanlı yöntemlerle çözüme ulaştırmak ve 21. yüzyıl becerileri ile bütünlük kaliteli eğitim hizmeti sunmak

**Hedef 2.3 (H2.3)** Öğrencilerimizin sosyal ve duyuşsal gereksinimlerini karşılamak üzere her eğitim-öğretim kademesinde en az 1 faaliyete katılımlarını sağlamak

HEDEFE İLİŞKİN GÖSTERGELER				
Sıra	Gösterge	Mevcut (2018)	Hedef (2023)	Sorumlu Birim
<b>PG 2.3.1</b>	Sanat, bilim, kültür ve spor alanlarından birinde en az bir faaliyete katılan öğrenci oranı	%82,63	%93	Öğretmenler Kurulu
<b>PG 2.3.2</b>	Evinde/işyerinde ziyaret edilen öğrenci/veli oranı	%37	%60	Öğretmenler Kurulu
<b>PG 2.3.3</b>	Öğrenci başına okunan kitap sayısı	15	20	Öğretmenler Kurulu
<b>PG 2.3.4</b>	Disiplin cezası uygulanan öğrenci oranı	%5	%3	Öğretmenler Kurulu

<b>A2</b>	Eğitim ve öğretim faaliyetlerinde ortaya çıkan sorunları proje tabanlı yöntemlerle çözüme ulaştırmak ve 21. yüzyıl becerileri ile bütünlük kaliteli eğitim hizmeti sunmak								
<b>H2.3</b>	Öğrencilerimizin sosyal ve duyuşsal gereksinimlerini karşılamak üzere her eğitim-öğretim kademesinde en az 1 faaliyete katılımlarını sağlamak								
Performans Göstergeleri	Hedef Etkisi (%)	2018 (MEVCUT)	2019	2020	2021	2022	2023	İzleme Sıklığı	Raporlama Sıklığı
<b>PG 2.3.1</b>	%25	%82,63	%85	%87	%89	%91	%93	6 ay	6 ay
<b>PG 2.3.2</b>	%25	%37	%42	%48	%52	%56	%60	6 ay	6 ay
<b>PG 2.3.3</b>	%25	15	16	17	18	19	20	6 ay	6 ay
<b>PG 2.3.4</b>	%25	%5	%5	%4	%4	%3	%3	6 ay	6 ay
<b>Sorumlu Birim</b>	Öğretmenler Kurulu								
<b>İşb. Yap. Birim(ler)</b>	Proje Ekibi								
<b>Riskler</b>	“Eğitimde Başarı” kavramından yalnızca akademik başarının anlaşılması Eğitmcilerin yerel ve ulusal düzeyde yürütülen çalışmalara gönüllü olarak yeterli destek vermemesi Sosyal, kültürel ve sportif faaliyetlerle ilgili kurumlarda veri toplanamaması								
<b>Stratejiler</b>	Eğitim öğretim yılı içerisinde her öğrencimizin en az 1 sosyal faaliyete katılımı								



	sağlanacak Her öğrencimiz ortaöğrenim hayatı boyunca en az 1 kez evinde ziyaret edilecek Bilinçli okuma ve yazma becerilerinin kazandırılması için "okuma ve yazma" temalı düzenli çalışmalar yapılacak Öğrencilerin akademik, sosyal ve duyuşsal becerilerinin uyumluluđu takip edilecek
Maliyet Tahmini	1000
Tespitler	"Başarı" kavramı denince yalnızca akademik başarı anlaşılmaktadır Sosyal faaliyetlerde yalnızca belirli öğrenciler görev almaktadır Gönüllü öğretmenlere düşen iş yükü artmakta ve bu durum bıkkınlığa sebep olmaktadır Öğrenci velileri, sosyal faaliyetlerin her birinin belirli maliyete sahip olacağı şeklinde yanlış kaniya sahiptir
İhtiyaçlar	Her öğrencinin katılım sağlayabileceği şekilde sosyal faaliyetler düzenlemek Öğrencilerin okuma alışkanlığının geliştirilmesi

**Amaç 2 (A2)** Eğitim ve öğretim faaliyetlerinde ortaya çıkan sorunları proje tabanlı yöntemlerle çözüme ulaştırmak ve 21. yüzyıl becerileri ile bütünleşik kaliteli eğitim hizmeti sunmak

**Hedef 2.4 (H2.4)** Öğretmen ve yöneticilerimizin mesleki gelişim taleplerini değerlendirerek her yönetici ve öğretmenimizin plan döneminin her yılında en az 1 hizmetiçi eğitim faaliyetine katılımını sağlamak

HEDEFE İLİŞKİN GÖSTERGELER				
Sıra	Gösterge	Mevcut (2018)	Hedef (2023)	Sorumlu Birim
PG 2.4.1	Öğretmenlerimize yönelik, kurumun istekte bulunduğu hizmetiçi eğitim faaliyeti (kurs, seminer vb.) sayısı	1	2	Okul Yönetimi
PG 2.4.2	Yöneticilerimize yönelik, kurumun istekte bulunduğu hizmetiçi eğitim faaliyeti (kurs, seminer vb.) sayısı	1	2	Okul Yönetimi
PG 2.4.3	Hizmetiçi eğitim faaliyetlerini devamsızlık sebebiyle tamamlayamayan öğretmen sayısı	0	0	Okul Yönetimi
PG 2.4.4	Hizmetiçi eğitim faaliyetlerini devamsızlık sebebiyle tamamlayamayan yönetici sayısı	0	0	Okul Yönetimi
PG 2.4.5	Yardımcı personel sayısı (Okul Aile Birliği aidatları, bağışlar)	2	2	Okul Yönetimi
PG 2.4.6	Disiplin cezası alan yönetici sayısı	0	0	Okul Yönetimi
PG 2.4.7	Disiplin cezası alan öğretmen sayısı	0	0	Okul Yönetimi
PG 2.4.8	Disiplin cezası alan personel sayısı	0	0	Okul Yönetimi

A2	Eğitim ve öğretim faaliyetlerinde ortaya çıkan sorunları proje tabanlı yöntemlerle çözüme ulaştırmak ve 21. yüzyıl becerileri ile bütünleşik kaliteli eğitim hizmeti sunmak								
H2.4	Öğretmen ve yöneticilerimizin mesleki gelişim taleplerini değerlendirerek her yönetici ve öğretmenimizin plan döneminin her yılında en az 1 hizmetiçi eğitim faaliyetine katılımını sağlamak								
Performans Göstergeleri	Hedef Etkisi (%)	2018 (MEVCUT)	2019	2020	2021	2022	2023	İzleme Sıklığı	Raporlama Sıklığı
PG 2.4.1	12,50%	1	2	2	2	2	2	6 ay	6 ay
PG 2.4.2	12,50%	1	2	2	2	2	2	6 ay	6 ay
PG 2.4.3	12,50%	0	0	0	0	0	0	6 ay	6 ay
PG 2.4.4	12,50%	0	0	0	0	0	0	6 ay	6 ay
PG 2.4.5	12,50%	2	2	2	2	2	2	6 ay	6 ay

PG 2.4.6	12,50%	0	0	0	0	0	0	6 ay	6 ay
PG 2.4.7	12,50%	0	0	0	0	0	0	6 ay	6 ay
PG 2.4.8	12,50%	0	0	0	0	0	0	6 ay	6 ay
<b>Sorumlu Birim</b>	Okul Yönetimi								
<b>İşb. Yap. Birim(ler)</b>	Öğretmenler Kurulu								
<b>Riskler</b>	Öğretmen ve yöneticilerin eğitim faaliyetlerinde gönüllü olmaması Şikâyet sahiplerinin, şikâyet edilebilecek konular hakkında hukuki altyapılarının yetersiz olması, yaşanan her sorunda ilgili kişi veya kurum yerine şikâyet yöntemlerine başvurulması Şikâyet mekanizmalarının sayısı ve çeşitlilik itibarıyla fazla olması								
<b>Stratejiler</b>	Hizmet içi eğitim faaliyetlerinde öğretmen ve yöneticilerin görüşleri alınacak Kurumsal kültürün oluşturulması için okul-aile ilişkilerinde etkin işbirliği yöntemleri geliştirilecek								
<b>Maliyet Tahmini</b>	0								
<b>Tespitler</b>	Hizmet içi eğitim faaliyetleri çoğunlukla resen düzenlenmektedir Hizmet içi eğitim faaliyetleri ders saatlerinin dışında düzenlendiği için katılımcılarda isteksizliğe sebep olmaktadır.								
<b>İhtiyaçlar</b>	Paydaş görüşlerinin değerlendirilmesi, işbirliğinin geliştirilmesi								

## Amaç 2 (A2)

Eğitim ve öğretim faaliyetlerinde ortaya çıkan sorunları proje tabanlı yöntemlerle çözüme ulaştırmak ve 21. yüzyıl becerileri ile bütünlük kaliteli eğitim hizmeti sunmak

## Hedef 2.5 (H2.5)

Merkezi sistem sınavlarının öncesinde ve sonrasında sınavlara katılan tüm öğrencilerimizin eğitim, rehberlik ve danışmanlık ihtiyacını karşılamak, ilgi ve yeteneklerine uygun olarak alan, bölüm ve meslek seçiminde yöneltme ve yönlendirme çalışmaları yapmak

HEDEFE İLİŞKİN GÖSTERGELER				
Sıra	Gösterge	Mevcut (2018)	Hedef (2023)	Sorumlu Birim
PG 2.5.1	Okul tarafından açılan destekleme ve yetiştirme kurs sayısı	13	14	Okul Yönetimi
PG 2.5.2	Sosyal/kültürel/sportif faaliyetlere yönelik açılan destekleme ve yetiştirme kurs sayısı (merkezi sistem sınavlarına hazırlık kapsamında olmayan)	8	8	Okul Yönetimi
PG 2.5.3	Destekleme ve yetiştirme kurslarına devam eden 12. sınıf öğrencilerinin yükseköğretim kurumlarına yerleşme oranı	%70	%85	Okul Yönetimi
PG 2.5.4	12. sınıflardan mezun olduğu yıl, yükseköğretim okumaya hak kazanan öğrenci oranı (Ön Lisans)	%24	%18	Okul Yönetimi
PG 2.5.5	12. sınıflardan mezun olduğu yıl, yükseköğretim okumaya hak kazanan öğrenci oranı (Lisans)	%31	%57	Okul Yönetimi
PG 2.5.6	12. sınıflardan mezun olduğu yıl, yükseköğretim okumaya hak kazanan öğrenci oranı (Tümü, Açıköğretim dahil)	%55	%75	Okul Yönetimi
PG 2.5.7	Yükseköğretim kurumlarına merkezi sınavla yerleştirmede tercih danışmanlığı hizmeti verilen öğrenci sayısı	35	60	Okul Yönetimi

Performans Göstergeleri	Hedef Etkisi (%)	2018 (MEVCUT)	2019	2020	2021	2022	2023	İzleme Sıklığı	Raporlama Sıklığı
A2	Eğitim ve öğretim faaliyetlerinde ortaya çıkan sorunları proje tabanlı yöntemlerle çözüme ulaştırmak ve 21. yüzyıl becerileri ile bütünlük kaliteli eğitim hizmeti sunmak								
H2.5	Merkezi sistem sınavlarının öncesinde ve sonrasında sınavlara katılan öğrencilerimizin eğitim, rehberlik ve danışmanlık ihtiyacını karşılamak, ilgi ve yeteneklerine uygun olarak alan, bölüm ve meslek seçiminde yöneltme ve yönlendirme çalışmaları yapmak								
PG 2.5.1	%15	13	13	13	14	14	14	6 ay	6 ay
PG 2.5.2	%15	8	8	8	8	8	8	6 ay	6 ay
PG 2.5.3	%15	%70	%73	%76	%79	%82	%85	6 ay	6 ay
PG 2.5.4	%10	%24	%23	%21	%20	%19	%18	6 ay	6 ay

PG 2.5.5	%15	%31	%35	%40	%46	%51	%57	6 ay	6 ay
PG 2.5.6	%15	%55	%58	%60	%65	%70	%75	6 ay	6 ay
PG 2.5.7	%15	35	40	45	50	55	60	6 ay	6 ay
Sorumlu Birim	Okul Yönetimi								
İşb. Yap. Birim(ler)	Zümre Öğretmenler Kurulu – Rehberlik Servisi								
Riskler	Destekleme ve yetiştirme kurslarına başlayan öğrencilerin, kursları tamamlamaması Öğrencilerin kurslara devam etmemeleri nedeniyle kursların kapanması Merkezi sınavla ortaöğretim ve yükseköğretim kurumlarına yerleştirme sisteminin değişmesi								
Stratejiler	Öğrencilere sınav sistemi ile ilgili bilgilendirme yapılacak Destekleme ve yetiştirme kurslarına katılım ve devamsızlık oranı takip edilerek velilere bilgilendirme yapılacak								
Maliyet Tahmini	0								
Tespitler	Öğrenciler kurslarda devamsızlık yapmaktadırlar. Belirli bir sayının altına düşen kurslar yönetmelik gereği kapatılmaktadır. Kursların 8 saat dersten sonra yapılması öğrencilerde yorgunluk ve bıkkınlığa sebep olmaktadır. Sınav sisteminin sürekli olarak değiştirilmesi kafa karışıklıkları yaratmaktadır.								
İhtiyaçlar	Kurslara katılımın desteklemesi Öğrenci-veli-okul işbirliğinin güçlendirilmesi								

**Amaç 3 (A3)** Eğitim kurumlarının kapasitesini ve donanım altyapısını, genel ve özel ihtiyaçları karşılayacak nitelikte geliştirmek

**Hedef 3.1 (H3.1)** Güvenli ve sosyal bir okul ortamı oluşturmak için özel grupların ihtiyaçlarını da dikkate alarak fiziksel ortamların güvenlik ve hijyen standartlarını %100'e çıkarmak

HEDEFE İLİŞKİN GÖSTERGELER				
Sıra	Gösterge	Mevcut (2018)	Hedef (2023)	Sorumlu Birim
PG 3.1.1	Engellilerin hizmetine sunulan asansörlerden aktif kullanılan asansör oranı	%0	%0	Okul Yönetimi
PG 3.1.2	Engellilerin hizmetine sunulan engelli rampalarından aktif kullanılan engelli rampası oranı	%100	%100	Okul Yönetimi
PG 3.1.3	Kurum Risk Analizi sayısı	1	1	Okul Yönetimi
PG 3.1.4	Kurum Acil Durum Planı sayısı	1	1	Okul Yönetimi
PG 3.1.5	Güvenlik kamerası sistemi sayısı	1	1	Okul Yönetimi
PG 3.1.6	Mevcut kamera sayısının, ihtiyaç duyulan kamera sayısına oranı	%100	%100	Okul Yönetimi
PG 3.1.7	Güvenlik görevlisi sayısı	1	1	Okul Yönetimi
PG 3.1.8	Derslik başına düşen öğrenci sayısı	27	27	Okul Yönetimi
PG 3.1.9	Öğretmen başına düşen öğrenci sayısı	17	17	Okul Yönetimi
PG 3.1.10	Kalite standartlarını içeren sertifika sayısı (Beyaz Bayrak, Beslenme Dostu Okul, ISO sertifikaları vb.)	2	2	Okul Yönetimi

A3	Eğitim kurumlarının kapasitesini ve donanım altyapısını, genel ve özel ihtiyaçları karşılayacak nitelikte geliştirmek								
H3.1	Güvenli ve sosyal bir okul ortamı oluşturmak için özel grupların ihtiyaçlarını da dikkate alarak fiziksel ortamların güvenlik ve hijyen standartlarını %100'e çıkarmak								
Performans Göstergeleri	Hedef Etkisi (%)	2018 (MEVCUT)	2019	2020	2021	2022	2023	İzleme Sıklığı	Raporlama Sıklığı
PG 3.1.1	15%	%0	%0	%0	%0	%0	%0	6 ay	6 ay
PG 3.1.2	15%	%100	%100	%100	%100	%100	%100	6 ay	6 ay
PG 3.1.3	5%	1	1	1	1	1	1	6 ay	6 ay
PG 3.1.4	5%	1	1	1	1	1	1	6 ay	6 ay
PG 3.1.5	5%	1	1	1	1	1	1	6 ay	6 ay
PG 3.1.6	10%	%100	%100	%100	%100	%100	%100	6 ay	6 ay

PG 3.1.7	10%	1	1	1	1	1	1	6 ay	6 ay
PG 3.1.8	10%	27	27	27	27	27	27	6 ay	6 ay
PG 3.1.9	10%	17	17	17	17	17	17	6 ay	6 ay
PG 3.1.10	15%	2	2	2	2	2	2	6 ay	6 ay
Sorumlu Birim	Okul Yönetimi								
İşb. Yap. Birim(ler)	Öğretmenler Kurulu								
Riskler	Okul istinat duvarının toprak kayması nedeniyle çökmesi 2078 yılında yapılan yol çalışması nedeniyle okul giriş, çıkışının sorunlu ve tehlikeli olması Eski yapı binaların fiziksel şartlarının "Güvenli Okul" standartlarına uymaması, dönüştürmede yaşanan fiziksel güçlükler Okul kütüphanelerinin oda/sınıf/derslik vb. ihtiyaçlarının karşılanabilmesi için dönüştürülmesi								
Stratejiler	Okul binasının yenilenmesi için gerekli girişimler yapılacak Okul güvenlik sistemi araçlarının bakım, onarım ve güncellemeleri yapılacak Okul giriş yolunun düzeltilmesi için girişimler yapılacak Okul kantininin bina dışına çıkarılması için girişimler devam ettirilecek Okul kütüphanemize yeni kitaplar kazandırılacak İstinat duvarının güçlendirilmesi ve yenilenmesi için çalışmalar yapılacak								
Maliyet Tahmini	50.000								
Tespitler	Okul binasının fiziki yapısı engelli asansörü yapılmasına uygun değildir Okul binası alınan öğrenci sayısına oranla yetersizdir. Okul kantininin okul binasının içinde yer alması sorunlara sebep olmaktadır								
İhtiyaçlar	Okul kantininin okul dışına çıkarılması. 9. Sınıflara alınan yıllık öğrenci sayısının azaltılması								

**Amaç 3 (A3)** Eğitim kurumlarının kapasitesini ve donanım altyapısını, genel ve özel ihtiyaçları karşılayacak nitelikte geliştirmek

**Hedef 3.2 (H3.2)** Kuruma CİMER, MEBİM, e-Muhtar, dilekçe ve benzeri yollarla yapılan şikâyet sayısını 0'a indirerek memnuniyet düzeyini artırmak.

HEDEFE İLİŞKİN GÖSTERGELER				
Sıra	Gösterge	Mevcut (2018)	Hedef (2023)	Sorumlu Birim
PG 3.2.1	CİMER, MEBİM, E-Muhtar, Dilekçe vb. yollarla kuruma başvuru sayısı (tüm başvurular)	1	0	Okul Yönetimi
PG 3.2.2	CİMER, MEBİM, E-Muhtar, Dilekçe vb. yollarla kuruma başvuru sayısı (şikâyet)	1	0	Okul Yönetimi
PG 3.2.3	Şikâyet başvurusu sonucunda uygulanan cezai yaptırım sayısı	0	0	Okul Yönetimi
PG 3.2.4	Özel "Öğrenci Taşıma Servisleri ile ilgili Şikâyet sayısı	0	0	Okul Yönetimi

Amaç 3 (A3)	Eğitim kurumlarının kapasitesini ve donanım altyapısını, genel ve özel ihtiyaçları karşılayacak nitelikte geliştirmek								
Hedef 3.2 (H3.2)	Kuruma CİMER, MEBİM, e-Muhtar, dilekçe ve benzeri yollarla yapılan şikâyet sayısını 0'a indirerek memnuniyet düzeyini artırmak.								
Performans Göstergeleri	Hedef Etkisi (%)	2018 (MEVCUT)	2019	2020	2021	2022	2023	İzleme Sıklığı	Raporlama Sıklığı
PG 3.2.1	20%	1	0	0	0	0	0	6 ay	6 ay
PG 3.2.2	30%	1	0	0	0	0	0	6 ay	6 ay
PG 3.2.3	40%	0	0	0	0	0	0	6 ay	6 ay
PG 3.2.4	10%	0	0	0	0	0	0	6 ay	6 ay
Sorumlu Birim	Okul Yönetimi								
İşb. Yap. Birim(ler)	Öğretmenler Kurulu								
Riskler	Şikâyet sahiplerinin şikâyet edilebilecek konular hakkında hukuki altyapılarının yetersiz olması, yaşanan her sorunda ilgili kişi veya kurum yerine şikâyet								

	yöntemlerine başvurması Şikâyet mekanizmalarının sayı ve çeşitlilik itibarıyla fazla olması
<b>Stratejiler</b>	Okul-Aile işbirliği geliştirilecek Kurumsal kültür oluşması için düzenlenen faaliyetler çeşitlendirilecek Kurumsal faaliyetlerimiz sürekli olarak fiziksel ve elektronik ortamlarda paylaşılacak
<b>Maliyet Tahmini</b>	0
<b>Tespitler</b>	Şikâyet sahipleri, beklentilerinin karşılanamadığı her durumda şikâyet yoluna başvurmaktadır Şikâyet sahiplerinin şikâyet başvuru yolları çok çeşitlidir
<b>İhtiyaçlar</b>	Öğrenci velilerinin bilinçlendirilmesi Şikâyet mekanizmalarının, çalışanların motivasyonlarını düşürmeyecek şekilde işletilmesi

#### d. Maliyetlendirme

Tahmini Kaynaklar Analizinden yararlanılarak kurumumuzun 5 yıllık hedeflerine ulaşılabilmesi için planlanan faaliyetlerin Tahmini Maliyet Analizi yapılmıştır.

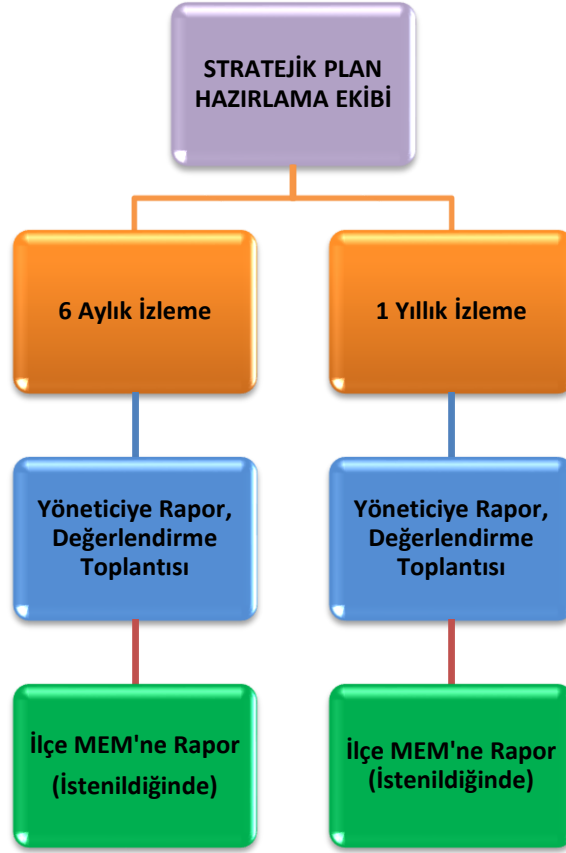
**Tablo 17: Tahmini Maliyetler (TL)**

	Planın 1. Yılı	Planın 2. Yılı	Planın 3. Yılı	Planın 4. Yılı	Planın 5. Yılı	Toplam Maliyet
<b>A1</b>	<b>200</b>	<b>200</b>	<b>200</b>	<b>200</b>	<b>200</b>	<b>1000</b>
H1.1	200	200	200	200	200	1000
H1.2	0	0	0	0	0	0
<b>A2</b>	<b>130200</b>	<b>135200</b>	<b>140200</b>	<b>145200</b>	<b>150200</b>	<b>701000</b>
H2.1	130000	135000	140000	145000	150000	700000
H2.2	0	0	0	0	0	0
H2.3	200	200	200	200	200	1000
H2.4	0	0	0	0	0	0
H2.5	0	0	0	0	0	0
<b>A3</b>	<b>10000</b>	<b>10000</b>	<b>10000</b>	<b>10000</b>	<b>10000</b>	<b>50000</b>
H3.1	10000	10000	10000	10000	10000	50000
H3.2	0	0	0	0	0	0
<b>Genel Yönetim Giderleri</b>	<b>15,160</b>	<b>20400</b>	<b>26360</b>	<b>33310</b>	<b>41450</b>	<b>136680</b>
<b>TOPLAM</b>	<b>155560</b>	<b>165800</b>	<b>176760</b>	<b>188710</b>	<b>201850</b>	<b>888680</b>

#### b. İzleme ve Değerlendirme

Müdürlüğümüzün 2019-2023 Stratejik Planı İzleme ve Değerlendirme sürecini ifade eden İzleme ve Değerlendirme Modeli hazırlanmıştır. Müdürlüğümüzün Stratejik Plan İzleme-Değerlendirme çalışmaları eğitim-öğretim yılı çalışma takvimi de dikkate alınarak 6 aylık ve 1 yıllık sürelerde gerçekleştirilecektir. 6 aylık sürelerde Üst Yöneticiye rapor hazırlanacak ve değerlendirme toplantısı düzenlenecektir. İzleme-değerlendirme raporu, istenildiğinde Stratejik Geliştirme Başkanlığına gönderilecektir. Ayrıca ilimizin Mülki İdari Amirine sunulacaktır. 1 yıllık izleme-değerlendirme çalışmaları, Stratejik Planımızda yer alan hedeflerin yıllık düzeyde ifade edildiği Performans Programı ve yılsonunda gerçekleşme düzeylerinin belirlendiği Faaliyet Raporu hazırlanarak yapılacaktır. Performans Programı ve Faaliyet Raporu talep edildiğinde İlçe Milli Eğitim Müdürlüğü'ne sunulacaktır. Yıllık izlemelerle ilgili değerlendirme toplantıları düzenlenecektir.

**Şekil 3: İzleme ve Değerlendirme Süreci**



## EKLER

**Tablo 18 Strateji Geliştirme Kurulu**

SIRA	ADI-SOYADI	GÖREVİ	KURULDAKİ GÖREVİ
1	Hüseyin ÇALIM	Müdür	Başkan
2	Cemal ŞEN	Müdür Yardımcısı	Üye
3	Mehmet Savaş ORHAN	Okul-Aile Birliği Başkanı	Üye
4	Nihal UĞUR	Okul-Aile Birliği Yön. Kur. Üyesi	Üye
5	Hicran HASTURAN	Türk Dili ve Edebiyatı Öğretmeni	Üye

**Tablo 19 Stratejik Plan Hazırlama Ekibi**

SIRA	ADI-SOYADI	GÖREVİ	EKİPTEKİ GÖREVİ
1	Müslüm DEMİREL	Bilişim Teknolojileri Öğretmeni	Başkan
2	Hülya KARACA	Rehberlik Öğretmeni	Üye
3	Simge KAYTAN	İngilizce Öğretmeni	Üye
4	İmran ALTINÖZ	Türk Dili ve Edebiyatı Öğretmeni	Üye
5	Jülide AKÇAY	Okul Aile Birliği Yönetim Kurulu Üyesi	Üye
6	Ayşe YAMAN	Okul Aile Birliği Yönetim Kurulu Üyesi	Üye